



ФНС России
Москва, 2025

Важные шаги к налоговому мониторингу

Переход на налоговый мониторинг: ожидания налогоплательщиков и налоговых органов

Налоговый мониторинг

Раздел V.2. «Налоговый контроль в форме налогового мониторинга» части первой НК РФ

Экономика данных

Искусственный интеллект

Создание и развитие цифровых платформ

Поддержка новых разработок и их внедрения

Информационная безопасность



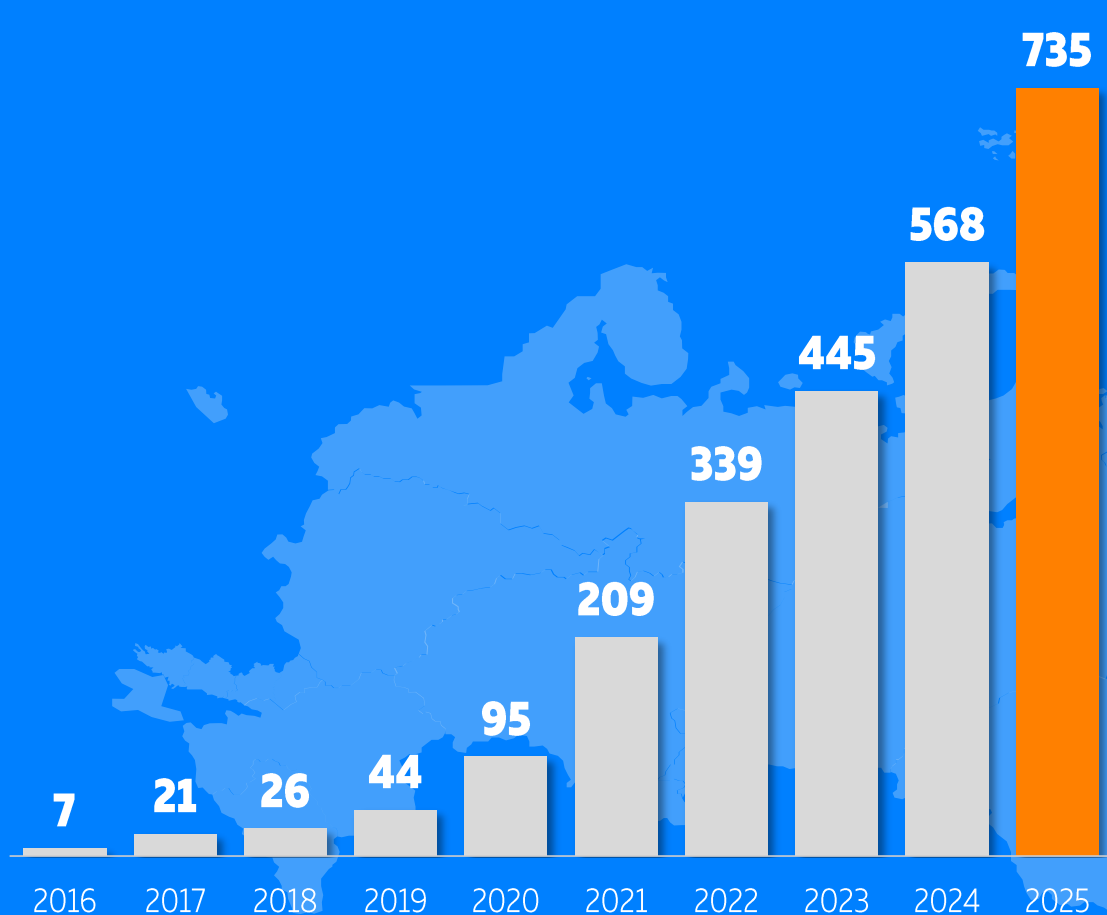
обеспечивает отказ от камеральных и выездных налоговых проверок
базируется на концепции расширенного информационного взаимодействия
в основе лежит принцип интеграции с информационными системами организаций



Нормативно-правовые документы

№	Реквизиты	Наименование
1	Распоряжение Правительства РФ от 21.02.2020 № 381-р	Концепция развития и функционирования в Российской Федерации системы налогового мониторинга
2	Налоговый кодекс РФ	Налоговый кодекс РФ (части первая и вторая)
3	Приказ ФНС России от 11.05.2021 № ЕД-7-23/476@	Об утверждении форм и форматов документов, используемых при проведении налогового мониторинга, и требований к ним
4	Приказ ФНС России от 11.05.2021 № ЕД-7-23/478@	Об утверждении форм документов, используемых налоговыми органами при заявительном порядке возмещения налога на добавленную стоимость (акциза) при проведении налогового мониторинга, а также формы и формата представления заявления о применении заявительного порядка возмещения налога на добавленную стоимость (акциза) в электронной форме
5	Приказ ФНС России от 25.05.2021 № ЕД-7-23/518@	Об утверждении Требований к организации системы внутреннего контроля
6	Приказ ФНС России от 13.03.2023 № ЕД-7-23/163@	Об утверждении Порядка получения доступа налоговых органов к информационным системам организации
7	Приказ ФНС России от 18.10.2023 № ЕД-7-23/757@	Об утверждении порядка направления требования о представлении документов (информации), пояснений и представления документов (информации), пояснений по требованию налогового органа в электронной форме через информационные системы организации, к которым предоставлен доступ налоговому органу, а также форматов документов, используемых налоговыми органами и организациями при представлении документов (информации), пояснений в электронной форме
8	Приказ ФНС России от 22.01.2024 N ЕД-7-23/53@	Об утверждении форм и форматов документов, используемых при составлении мотивированного мнения налогового органа в электронной форме, формы мотивированного мнения налогового органа и требований к его составлению

Участники налогового мониторинга



	Нефть	111
	Газ	106
	Энергетика	68
	Торговля непродовольственными товарами	58
	Машиностроение и судостроение	54
	Транспорт и логистика	40
	Пищевая промышленность	38
	Химическая промышленность	33

735 участников в 2025 году

23 отрасли экономики

Критерии для перехода на налоговый мониторинг



Один из суммовых критериев*

налоги \geq 80 млн руб.
доходы \geq 800 млн руб.
активы \geq 800 млн руб.

* Проект ФЗ «О внесении изменений
в части первую и вторую НК РФ»
(ID проекта 02/04/01-25/00154001)



Перечень налогов для расчета критериев

- ◆ НДС
- ◆ Акцизы
- ◆ НДФЛ
- ◆ Налог на прибыль организаций
- ◆ НДСПИ
- ◆ Страховые взносы



Критерии не применяются




- организации, заключившие Соглашение о защите и поощрении капиталовложений (СЗПК)
- резиденты особой экономической зоны (ОЭЗ)
- резиденты территорий опережающего развития (ТОР)
- организации – участники промышленных кластеров
- резиденты свободного порта Владивосток (СПВ)
- резиденты Арктической зоны Российской Федерации (АЗРФ)



- бывшие участники КГН
- организации, если одна из таких организаций прямо и (или) косвенно участвует в другой организации и доля такого участия составляет 50% и более, и если эти организации вместе отвечают следующим критериям:
 - налоги ≥ 1 млрд руб.
 - доходы ≥ 10 млрд руб.
 - активы ≥ 10 млрд руб.
- организации, являющиеся операторами лотерей
- государственные и муниципальные учреждения
- организация – правопреемник участника налогового мониторинга*

* Проект ФЗ «О внесении изменений в части первую и вторую НК РФ» (ID проекта 02/04/01-25/00154001)



Период и срок проведения налогового мониторинга

Периодом проведения налогового мониторинга **является календарный год**. Продлевать налоговый мониторинг возможно **неограниченное количество раз**

Срок проведения налогового мониторинга **начинается с 1 января** года указанного периода и **оканчивается 1 октября года**, следующего за этим периодом.

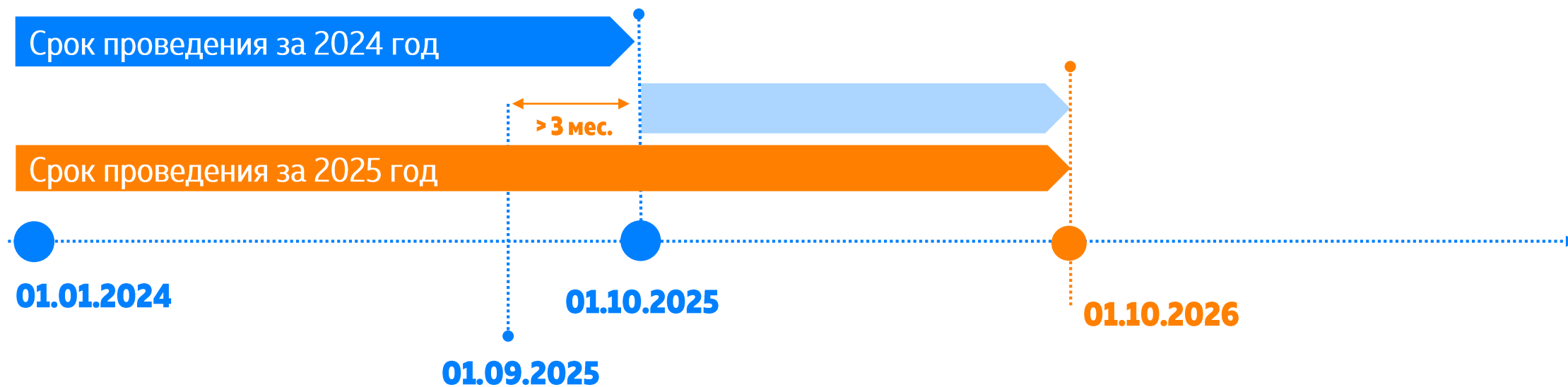
Срок проведения налогового мониторинга организации **не прерывается при ее реорганизации**, в случае вступления правопреемника в налоговый мониторинг*

* Проект ФЗ «О внесении изменений в части первую и вторую НК РФ» (ID проекта 02/04/01-25/00154001)

Сроки в рамках налогового мониторинга



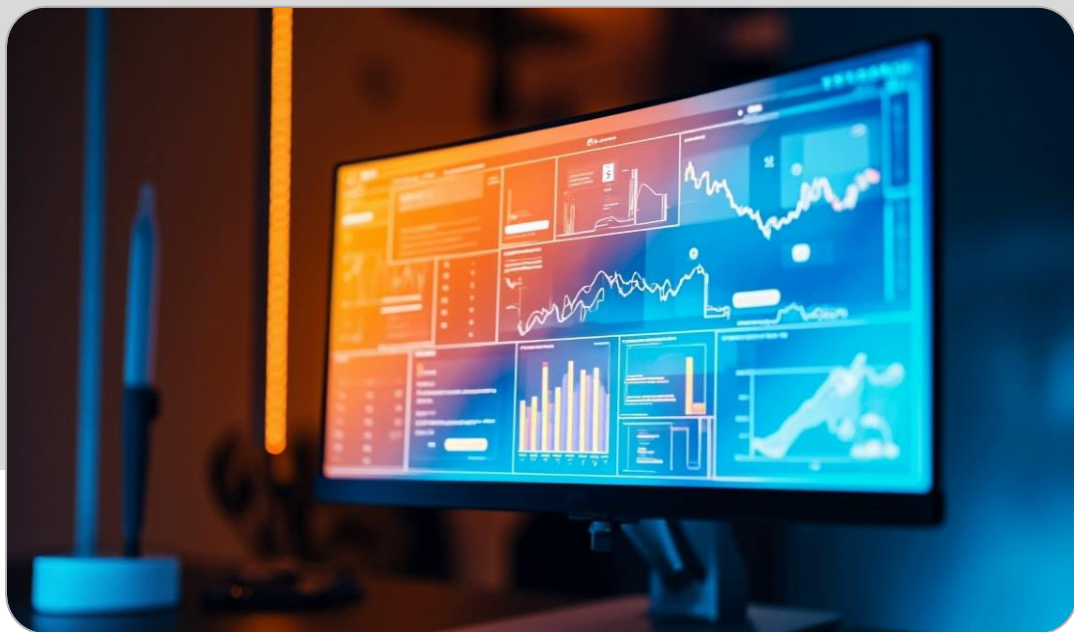
В случае представления налоговой декларации (расчета) или уточненной налоговой декларации (уточненного расчета) за налоговый (отчетный) период года, за который проведен налоговый мониторинг, такая налоговая декларация (расчет) или уточненная налоговая декларация (уточненный расчет) **проверяется в рамках проведения налогового мониторинга, срок проведения которого не окончен**



Представление налоговой декларации (расчета)
или уточненной налоговой декларации (уточненного расчета)

Налоговые проверки

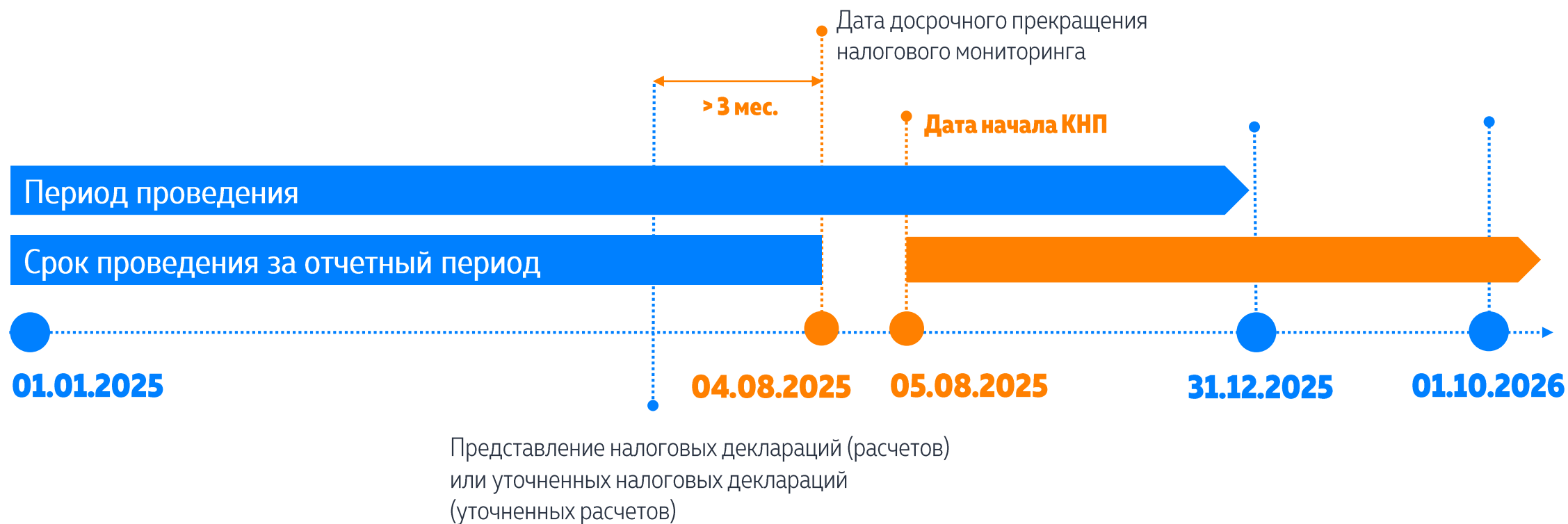
**Камеральная
проверка**



**Выездная
проверка**

Основания для проведения КНП

- ➔ Досрочное прекращение налогового мониторинга менее чем через три месяца со дня представления налоговой декларации (расчета)
- ➔ Камеральная налоговая проверка проводится со дня, следующего за днем досрочного прекращения налогового мониторинга



Основания для проведения ВМП

- 1 Проведение ВМП **вышестоящим налоговым органом** – в порядке контроля за деятельностью налогового органа, проводившего налоговый мониторинг
- 2 Досрочное **прекращение** налогового мониторинга
- 3 **Невыполнение** налогоплательщиком **мотивированного мнения** налогового органа в срок до 1 декабря года, следующего за периодом, за который проводился налоговый мониторинг
- 4 **Представление** налогоплательщиком в календарном году, за который налоговый мониторинг не проводится, **уточненной налоговой декларации** (расчета) за период проведения налогового мониторинга, в которой по сравнению с ранее представленной налоговой декларацией (расчетом) уменьшена сумма налога (сбора, страховых взносов), подлежащая уплате в бюджетную систему РФ, увеличена заявленная к возмещению сумма НДС или акциза либо увеличена сумма полученного убытка.

Полномочия налогового органа

Полномочия налоговых органов	Камеральная проверка	Выездная проверка	Налоговый мониторинг
Запрос пояснений	ст. 88	ст. 89	ст. 105.29
Истребование документов	ст. 88, ст. 93, ст. 93.1	ст. 89, ст. 93, ст. 93.1	ст. 93.1, ст. 105.29
Участие свидетеля	ст. 90	ст. 90	ст. 90
Осмотр	ст. 92	ст. 92	ст. 92
Выемка документов	нет	ст. 94	ст. 94*
Привлечение эксперта	ст. 95	ст. 95	ст. 95, ст. 105.29
Привлечение специалиста	ст. 96	ст. 96	ст. 96, ст. 105.29
Запросы в банки	ст. 86	ст. 86	ст. 86

* Проект ФЗ «О внесении изменений в части первую и вторую НК РФ» (ID проекта 02/04/01-25/00154001)

Налоговые органы **НЕ ВПРАВЕ**



п. 6 ст.105.29 НК РФ

Истребовать у организации **документы, ранее представленные** в налоговый орган в виде заверенных организацией (ее представителем) копий на бумажном носителе или в электронной форме, заверенные усиленной квалифицированной электронной подписью организации (ее представителя)

п.10 ст.105.30 НК РФ

Направлять организации **мотивированное мнение** по вопросам, связанным с осуществлением **контроля соответствия цен**, примененных организацией в контролируемых сделках, рыночным ценам

Порядок проведения налогового мониторинга

1 Информирование

Налоговый орган **сообщает о** выявленных противоречиях (несоответствиях) в документах



2 Представление пояснений

Организация в течение **5 рабочих дней** представляет **пояснения** или вносит соответствующие **исправления**



3 Уведомление налогового органа

Налоговый орган в течение 10 рабочих дней направляет организации уведомление о наличии оснований для составления **мотивированного мнения**



Порядок проведения налогового мониторинга

4

Представление пояснений

Организация **в течение 15 рабочих дней** представляет **пояснения** или вносит соответствующие исправления



5

Мотивированное мнение

При недостаточности (отсутствии) пояснений, налоговый орган составляет **мотивированное мнение**



6

Исполнение мотивированного мнения

Мотивированное мнение **обязательно для исполнения** налогоплательщиком и налоговым органом



Порядок проведения налогового мониторинга

7

Разногласия на мотивированное мнение

Налогоплательщик в случае несогласия с мотивированным мнением **в течение 1 месяца** представляет **разногласия**



8

Взаимосогласительная процедура

ФНС России **в течение 1 месяца** со дня представления разногласий проводит **взаимосогласительную процедуру**



9

Уведомление ФНС России

- **об изменении** мотивированного мнения или
- **об оставлении без изменения** мотивированного мнения



Порядок проведения налогового мониторинга

10

Согласие (несогласие) с результатом ВСП

Организация **в течение 1 месяца** со дня получения уведомления ФНС России уведомляет налоговый орган **о согласии (несогласии)** с мотивированным мнением



11

Уведомление о невыполненных мотивированных мнениях

Налоговый орган **не позднее 1 декабря** года, следующего за периодом налогового мониторинга, уведомляет организацию **о наличии (об отсутствии)** невыполненных мотивированных мнений



12

Назначение выездной налоговой проверки

Налоговый орган **до 1 февраля** выносит решение о проведении **выездной налоговой проверки** по вопросам невыполненного **мотивированного мнения**



Основания для досрочного прекращения налогового мониторинга

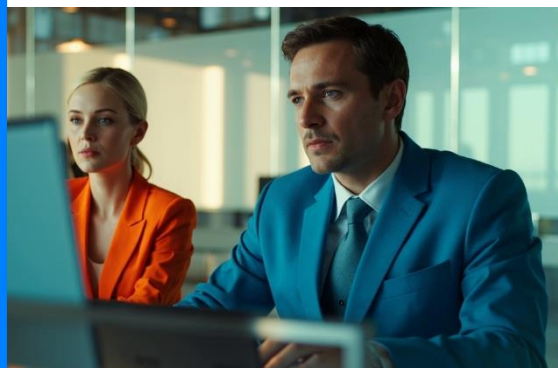
1 Неисполнение РИВ

Неисполнение организацией регламента информационного взаимодействия



2 Недостоверная информация

Выявление налоговым органом факта представления организацией недостоверной информации в ходе мониторинга



3 Непредставление документов

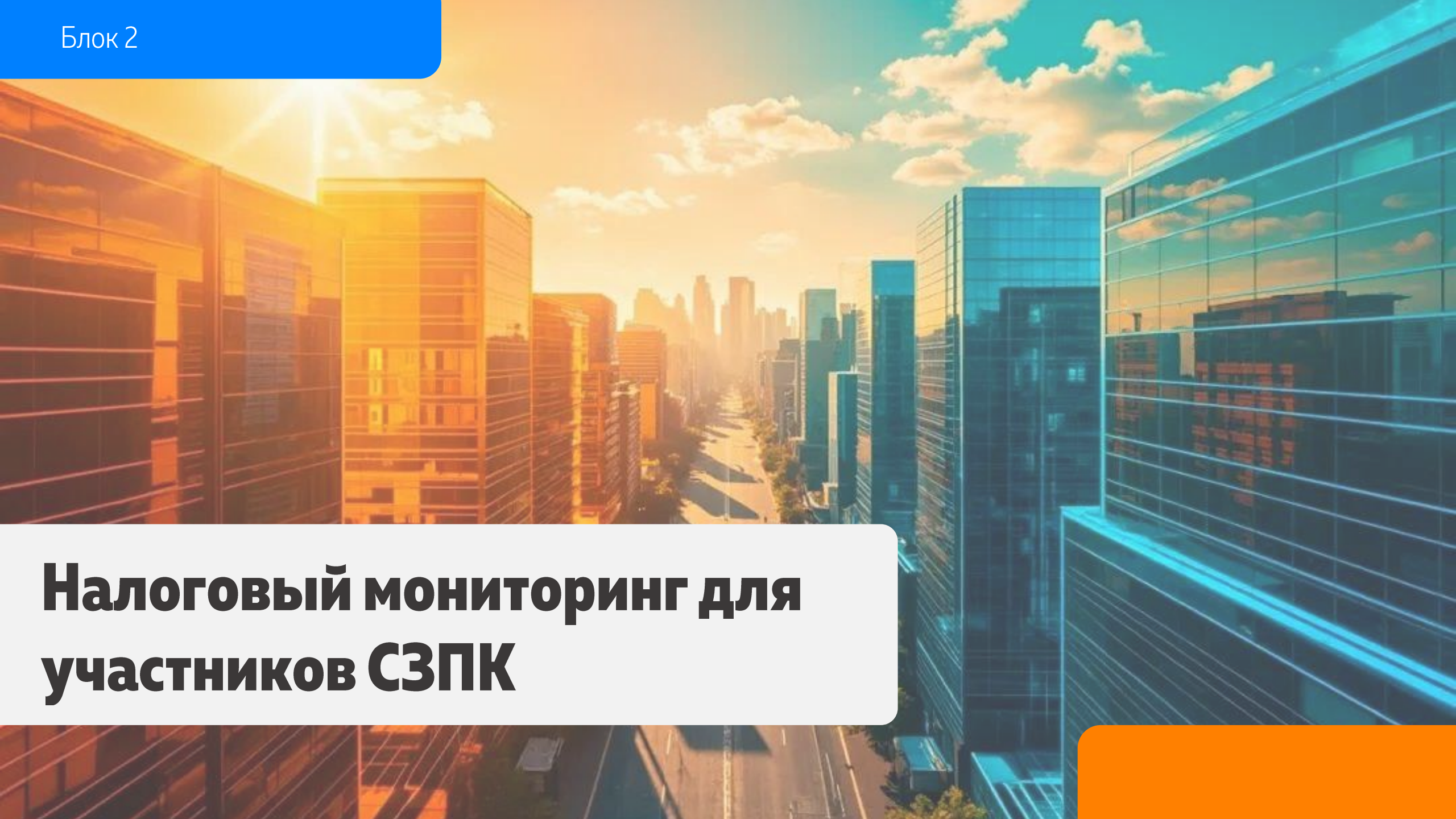
Систематическое (2 раза и более) непредставление или несвоевременное представление налоговому органу в ходе налогового мониторинга документов (информации), пояснений (ст.105.29 НК РФ)



4 Реорганизация, ликвидация

Государственная регистрация прекращения организации в результате ликвидации, реорганизации или исключения из единого государственного реестра юридических лиц





Налоговый мониторинг для участников СЗПК

Нормативно-правовые документы

№	Реквизиты	Наименование
1	Федеральный закон от 01.04.2020 № 69-ФЗ	О защите и поощрении капиталовложений в Российской Федерации
2	Федеральный закон от 28.06.2022 № 225-ФЗ	О внесении изменений в части первую и вторую Налогового кодекса Российской Федерации
3	Федеральный закон от 28.06.2022 № 226-ФЗ	О внесении изменений в Федеральный закон о защите и поощрении капиталовложений в Российской Федерации
4	Постановление Правительства РФ от 13.09.2022 № 1602	О соглашениях о защите и поощрении капиталовложений (вместе с Правилами заключения СЗПК)
5	Постановление Правительства РФ от 03.10.2020 № 1599	О порядке возмещения затрат, указанных в ч.1 ст.15 Федерального закона от 01.04.2020 № 69-ФЗ, понесенных организацией, реализующей проект, в рамках осуществления инвестиционного проекта, в отношении которого заключено СЗПК

Участники СЗПК – участники налогового мониторинга

77

организаций – участники
СЗПК



21

организация – действующие
участники налогового
мониторинга



18

организаций обязаны перейти
на налоговый мониторинг с
01.01.2026*



*пункт 7.1 ч. 8 ст. 10 Федерального закона от 01.04.2020 № 69-ФЗ «О защите и поощрении капиталовложений»

Меры господдержки участников СЗПК

Участник СЗПК **выбирает форму** предоставления ему господдержки и указывает ее в расчете объема возмещения затрат

Возмещение затрат

в соответствии с бюджетным законодательством



Налоговый вычет

- ◆ налог на прибыль организаций
- ◆ налог на имущество организаций
- ◆ земельный налог



в отношении налоговой базы, связанной с реализацией инвестпроекта

Налоговый мониторинг для участника СЗПК

1

Правильность исчисления (удержания), полнота и своевременность уплаты (перечисления) налогов, сборов, страховых взносов



2

Проверка фактических затрат, по которым ФЗ «О защите и поощрении капиталовложений в Российской Федерации» предусмотрено предоставление мер государственной поддержки



Порядок проведения налогового мониторинга участника СЗПК

1 Проверка затрат

Налоговый орган наряду с правильностью исчисления налогов, сборов и страховых взносов проверяет фактические затраты, по которым предусмотрено предоставление мер гос. поддержки



2 Доступ через ТКС (ИСО)

к документам (информации) о затратах предоставляется за период со дня заключения СЗПК до 1 января года, на который приходится первый период налогового мониторинга



3 Истребование документов

Налоговый орган вправе истребовать документы, пояснения о затратах за период со дня заключения СЗПК до 1 января года, на который приходится первый период налогового мониторинга



4 Мотивированное мнение

Налоговый орган составляет мотивированное мнение по факту искажения размеров фактических затрат



Мотивированное мнение



по инициативе налогового органа

В случае выявления фактов:

- ◆ неправильного исчисления или неполной, несвоевременной уплаты **налогов**
- ◆ искажения **размеров фактических затрат** (участники СЗПК)

Направляется организации в течение **срока проведения налогового мониторинга**



по запросу налогоплательщика

По вопросам:

- ◆ исчисления и уплаты **налогов**
- ◆ определения **размеров фактических затрат** (участники СЗПК)

Направляется организации **в течение 1 месяца** со дня получения запроса

Срок может быть **продлен на 1 месяц** для истребования документов или **приостановлен до 3 месяцев** для получения разъяснений финансовых органов

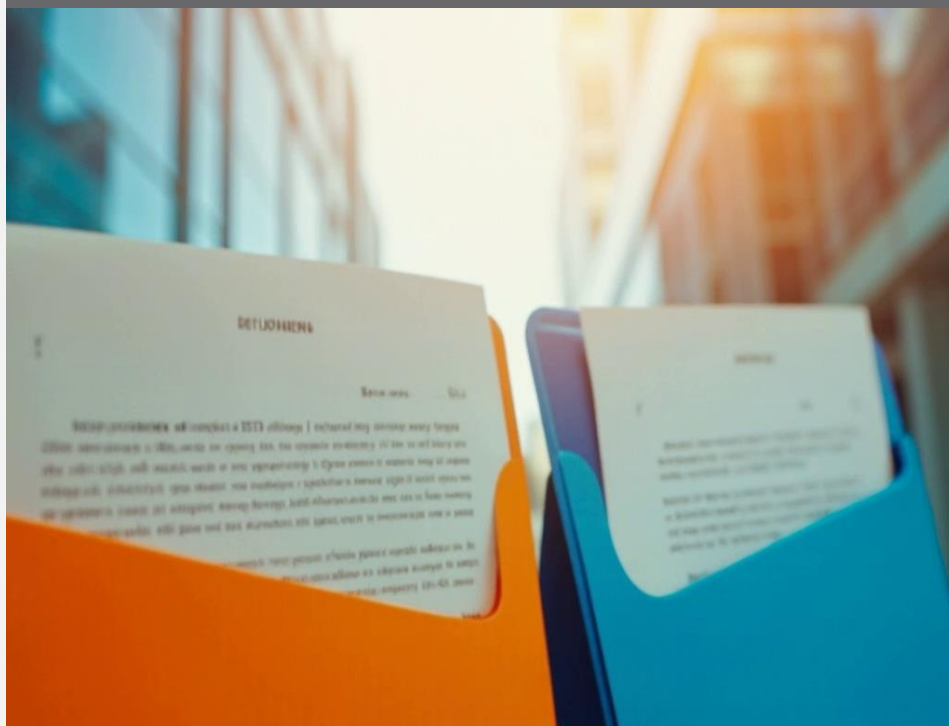
1

Условия
возмещения
участнику СЗПК
фактических
затрат

2

Нет задолженности по уплате платежей

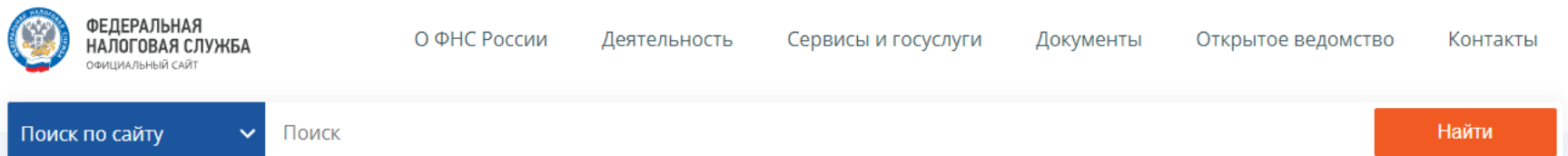
- ✓ налог на прибыль организаций
- ✓ НДС
- ✓ налог на имущество организаций
- ✓ земельный налог



Заключение ФНС России

- о не выявленных (выявленных) при проведении налогового контроля фактах **искажения размеров фактических затрат**
- об отсутствии (о наличии) **неисполненных мотивированных мнений** по вопросам правильности определения размеров фактических затрат

Письмо на сайте ФНС России



Письмо от 29.03.2024 № СД-4-23/3609@

Дата публикации: 01.04.2024

О рекомендуемых формах и форматах документов, используемых при проведении налогового мониторинга в отношении участников СЗПК

Дата документа: 29.03.2024

Вид документа: Письмо

Принявший орган: ФНС России

Номер: СД-4-23/3609@

Федеральная налоговая служба сообщает, что пунктом 7.1 части 8 статьи 10 Федерального закона от 01.04.2020 № 69-ФЗ «О защите и поощрении капиталовложений в Российской Федерации» предусмотрено обязательство компаний, заключивших соглашения о защите и поощрении капиталовложений (далее – СЗПК), по переходу на налоговый мониторинг в течение трех лет со дня заключения СЗПК.

Предметом налогового мониторинга в отношении организации, признаваемой налогоплательщиком – участником СЗПК, наряду с проверкой правильности исчисления (удержания), полноты и своевременности уплаты (перечисления) налогов, сборов, страховых взносов, также является проверка фактических затрат, по которым Федеральным законом «О защите и поощрении капиталовложений в Российской Федерации» предусмотрено предоставление мер государственной поддержки (абзац 4 пункта 1 статьи 105.26 Налогового кодекса Российской Федерации).



https://www.nalog.gov.ru/rn77/taxation/reference_work/taxmonit/14730573/

Письмо ФНС России



форма заявления

о предоставлении **заключения**



форма **заключения**

о не выявленных (выявленных) при проведении налогового контроля фактах искажения организацией **размеров фактически понесенных затрат**, а также об отсутствии (о наличии) невыполненных **мотивированных мнений**



МИНФИН РОССИИ
ФЕДЕРАЛЬНАЯ
НАЛОГОВАЯ СЛУЖБА
(ФНС России)

ЗАМЕСТИТЕЛЬ РУКОВОДИТЕЛЯ
Неглинная ул., д. 23, Москва, 127381
Телефон: (495) 913-00-09; Телефакс: (495) 913-00-05;
www.nalog.gov.ru

Межрегиональные инспекции
ФНС России по крупнейшим
налогоплательщикам (по списку)

АО «ГНИВЦ»

29.03.2024 № СД-4-23/3609@

На № _____

О рекомендуемых формах и форматах документов, используемых при проведении налогового мониторинга в отношении участников СЗПК

Федеральная налоговая служба сообщает, что пунктом 7.1 части 8 статьи 10 Федерального закона от 01.04.2020 № 69-ФЗ «О защите и поощрении капиталовложений в Российской Федерации» предусмотрено обязательство компаний, заключивших соглашения о защите и поощрении капиталовложений (далее – СЗПК), по переходу на налоговый мониторинг в течение трех лет со дня заключения СЗПК.

Предметом налогового мониторинга в отношении организации, признаваемой налогоплательщиком – участником СЗПК, наряду с проверкой правильности исчисления (удержания), полноты и своевременности уплаты (перечисления) налогов, сборов, страховых взносов, также является проверка фактических затрат, по которым Федеральным законом «О защите и поощрении капиталовложений в Российской Федерации» предусмотрено предоставление мер государственной поддержки (абзац 4 пункта 1 статьи 105.26 Налогового кодекса Российской Федерации).

Кроме того, Концепцией развития и функционирования в Российской Федерации системы налогового мониторинга, утвержденной распоряжением Правительства Российской Федерации от 21.02.2020 № 381-р (далее – Концепция), предусмотрено создание и внедрение подсистемы «Налоговый мониторинг», обеспечивающей автоматизацию процессов налогового контроля в форме налогового мониторинга.

Утрата статуса участника СЗПК

с даты получения статуса участника СЗПК



по истечении 3-х лет с даты вступления в силу СЗПК налоговый орган **не вынес решение** о проведении налогового мониторинга

с даты, когда действие соглашения прекращено или считается прекратившимся (п. 3 ст. 25.17 Кодекса)



Налогоплательщик направил **заявление об отказе** в проведении налогового мониторинга



Налоговый орган вынес **решение о досрочном прекращении** налогового мониторинга

Взаимодействие между гос. органами



**Налоговый
орган**

заявление об отказе в
проведении налогового
мониторинга



10 дней



решение о досрочном
прекращении налогового
мониторинга

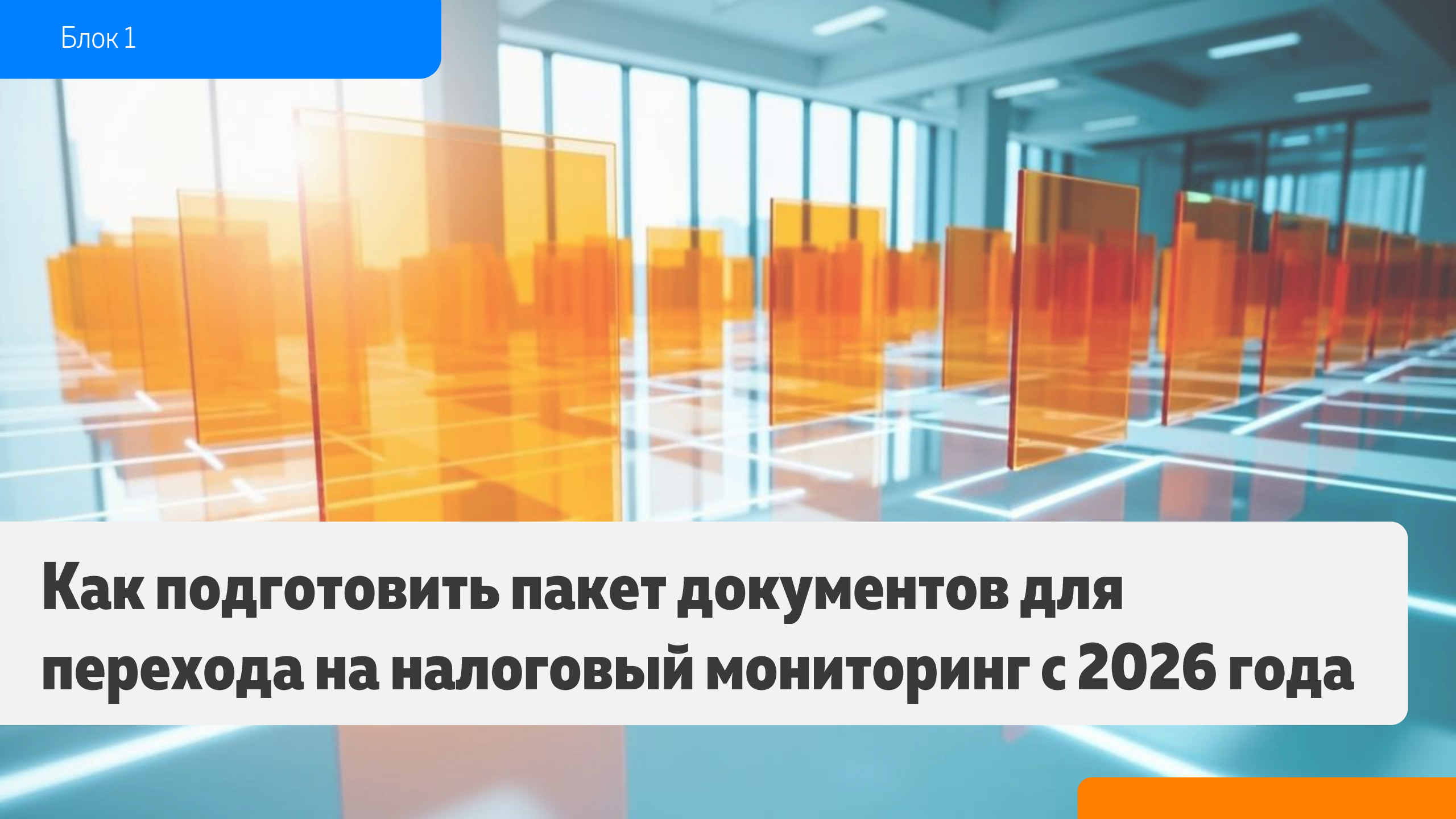


**ФОИВ,
подписывающий
СЗПК**

Обязанность
организации
при утрате
статуса
участника СЗПК

**пересчитать и доплатить
суммы налогов и пени, не
уплаченных в связи с
применением статуса
участника СЗПК**





Как подготовить пакет документов для перехода на налоговый мониторинг с 2026 года



Проверка готовности организации к переходу на налоговый мониторинг

- 1 Соответствие показателей деятельности компании суммовым критериям для перехода на налоговый мониторинг
- 2 Оценка уровня готовности информационной системы организации к переходу на налоговый мониторинг
- 3 Разработка и согласование дорожной карты с налоговым органом
- 4 Подготовка и представление в налоговый орган документов для вступления в налоговый мониторинг

Переход на налоговый мониторинг с 2026 года

2025

2026

январь	февраль	март	апрель	май	июнь	июль	август	сентябрь	октябрь	ноябрь	декабрь	январь	февраль
Организационные мероприятия, проводимые налогоплательщиком													
Налогоплательщик представляет Дорожную карту													
						Налогоплательщик представляет Заявление о проведении налогового мониторинга							
								Налоговый орган принимает решение о проведении налогового мониторинга					
												Проведение налогового мониторинга за 2026	

Письмо ФНС России



ФЕДЕРАЛЬНАЯ
НАЛОГОВАЯ СЛУЖБА
ОФИЦИАЛЬНЫЙ САЙТ

О ФНС России

Деятельность

Сервисы и госуслуги

Документы

Поиск по сайту



Поиск

[Главная страница](#) > [Налогообложение в Российской Федерации](#) > [Контрольная работа](#) > [Налоговый мониторинг](#)

Письмо от 13.03.2024 № СД-4-23/2854@

Дата публикации: 19.03.2024

О представлении в ФНС России документов, используемых при подготовке к переходу на налоговый мониторинг

Дата документа: 13.03.2024

Вид документа: Письмо

Принявший орган: ФНС России

Номер: СД-4-23/2854@

КНД: 1125329, 1125330, 1125341, 1125342



Начало применения с 01.05.2024



Отменяет письмо ФНС России от 01.06.2021 № СД-4-23/7614@

Рекомендуемые образцы документов и их форматов используемые при переходе на налоговый мониторинг



https://www.nalog.gov.ru/rn77/taxation/reference_work/taxmonit/14666487/

План-график

представляется организацией
в отношении **зависимых**
(дочерних) организаций в
случае принятия решения о
переходе указанных
организаций на налоговый
мониторинг



В МИ ФНС России по крупнейшим налогоплательщикам № 1
(наименование налогового органа)

Код налогового органа

9	9	7	1
---	---	---	---

Порядковый номер редакции

2	0	2	5
---	---	---	---

 /

0	0
---	---

год / номер версии

Директивы от 13.12.2019 № 11528п-П13 ☐ да ☐ нет

ПЛАН-ГРАФИК по переходу на налоговый мониторинг

ОБЩЕСТВО С ОГРАНИЧЕННОЙ ОТВЕТСТВЕННОСТЬЮ «МЕГА»
(наименование организации)

ИНН ²

7	7	0	1	1	2	3	4	5	6
---	---	---	---	---	---	---	---	---	---

 КПП ³

9	9	7	1	5	0	0	0	1
---	---	---	---	---	---	---	---	---

направляет перечень организаций, планирующих перейти на налоговый мониторинг, в период 2025 - 2027 года:

№ п/п	Код налогового органа по месту постановки на учет организации	Наименование налогового органа	ИНН	Наименование организации	Переход на налоговый мониторинг (планируемый год)	Признак участия ¹	Соответствие условиям, предусмотренным пунктом 3 статьи 105.26 Налогового кодекса Российской Федерации 0 - не соответствует; 1 - соответствует	Способ информационного взаимодействия: 1 - удаленный доступ в информационные системы организации; 2 - аналитическая витрина; 3 - телекоммуникационные каналы связи
1	2	3	4	5	6	7	8	9
1	7705	ИФНС России № 5 по г. Москве	7705654321	ООО «НЕРПА»	2025	8	0	3
2	9971	МИ ФНС России по КН № 1	7701123456	ООО «МЕГА»	2026	0	1	1
3	7748	МРИ ФНС России по КН № 2	7804987654	ООО «ПАРТНЕР»	2027	2	0	2

(должность, Ф.И.О.⁵ руководителя организации (представителя организации))

(наименование и реквизиты документа, подтверждающего полномочия представителя организации)⁶

(дата)

(подпись)

¹ Указывается самый ранний год, с которого планируется переход на налоговый мониторинг, и номер версии, при представлении первичного плана-графика по переходу на налоговый мониторинг «00», в последующем (уточненном) плане-графике указывается номер корректировки версии «01», «02» и так далее.

² Указывается идентификационный номер налогоплательщика.

³ Указывается код причин постановки на учет, присвоенный организации при постановке на учет в налоговом органе по месту ее нахождения (для организации, отнесенной к категории крупнейших налогоплательщиков - присвоенный при постановке на учет в налоговом органе в качестве крупнейшего налогоплательщика).

⁴ Указывается признак участия: 0 – нет, 1 – государственное участие; 2 – участник соглашения о защите и поощрении капиталовложений (СЗПК), 3 – участник промышленного кластера, 4 – организация является государственным или муниципальным учреждением, 5 – резидент территории опережающего развития (ТОР), 6 – резидент свободного порта Владивосток, 7 – резидент Арктической зоны Российской Федерации, 8 – резидент особой экономической зоны.

⁵ Отчество указывается при наличии.

⁶ Для доверенности, совершенной в форме электронного документа, указывается GUID доверенности.



Дорожная карта

Намерение представить заявление о проведении налогового мониторинга

Разрабатывается совместно с налоговым органом и содержит порядок подготовки:

- регламента информационного взаимодействия
- информации об организации СВК
- сроков демонстрации и тестирования информационного взаимодействия
- подготовки и представления документов в налоговый орган

Представляется в налоговый орган:

- по месту постановки организации на учет в ТНО
- по месту учета в качестве крупнейшего налогоплательщика

Указывается «Признак участия»

- 0 нет
- 1 государственное участие
- 2 участник соглашения о защите и поощрении капиталовложений
- 3 участник промышленного кластера
- 4 организация является государственным или муниципальным учреждением
- 5 резидент территории опережающего развития
- 6 резидент свободного порта Владивосток
- 7 резидент Арктической зоны Российской Федерации
- 8 резидент особой экономической зоны

При наличии у организации **нескольких** признаков участия указываются **все признаки**

Дорожная карта

Обязательный признак

Приложение № 4
к письму ФНС России
от « 13 » 03 2024 г.
№ СД-4-23/2854@
Форма по КНД 1125330

в МИ ФНС России по КН №1
(наименование налогового органа)

Код налогового органа
9 9 7 1
Код налогового органа¹
9 9 7 1
Порядковый номер редакции
2 0 2 4 / 0 0
год
номер версии²

Признак участия³
X
Директивы от 13.12.2019
№ 11528п-П13
X да нет

ДОРОЖНАЯ КАРТА по подготовке к переходу на налоговый мониторинг

ООО «Фирма»
(наименование организации)

ИНН* 7 7 9 9 0 9 9 7 1 5 КПП* 9 9 7 1 0 1 0 0 1

в рамках подготовки к переходу на налоговый мониторинг с 2025 года выбирает способ информационного взаимодействия* аналитическая витрина и направляет дорожную карту:

Наименование мероприятия	Описание	Ожидаемый результат	Срок	Исполнитель (соисполнители)
1	2	3	4	5
1.1. Разработка модели информационного взаимодействия организации с налоговым органом	1. Описание способа информационного взаимодействия организации с налоговым органом. 2. Описание и презентация текущей архитектуры информационных систем (ресурсов), с помощью которых организация ведет бухгалтерский и налоговый учет, а также в которых содержатся документы (информация), связанные с исчислением (удержанием), уплатой (перечислением) налогов, сборов, страховых взносов (далее – информационные системы). 3. Определение схемы предоставления доступа к информационным системам организации.	Проект Регламента информационного взаимодействия (глава I)	не позднее 1 марта	ООО «Фирма»

Пример заполнения «Дорожной карты»

Наименование мероприятия	Описание	Ожидаемый результат	Срок	Исполнитель (соисполнители)
I. Порядок информационного взаимодействия организации с налоговым органом				
1.1. Разработка порядка ИВ	1. Определение порядка ИВ 2. Подготовка проекта Главы I Регламента информационного взаимодействия	1. Проект РИВ в части главы I	Не позднее 28.06.2025	организации
1.2. Обсуждение проекта РИВ	1. Обсуждение РИВ в части главы I 2. Корректировка РИВ в части главы I	1. Комментарии и предложения от МИ по КН	Не позднее 01.08.2025	МИ по КН, организации
II. Порядок ведения бухгалтерского и налогового учета и формирования отчетности организации				
2.1. Разработка модели раскрытия показателей налоговой отчетности и подготовка информации о способах формирования налоговой отчетности	1. Формирование модели раскрытия показателей налоговой отчетности 2. Подготовка проекта Главы II 3. Структура раскрытия	1. Модель раскрытия показателей налоговой отчетности 2. Проект Регламента РИВ (глава II)	Не позднее 28.06.2025	организации
2.2. Обсуждение проекта РИВ	1. Обсуждение РИВ в части главы II 2. Корректировка РИВ в части главы II	1. Совместная рабочая встреча	Не позднее 01.08.2025	МИ по КН, организации
III. Система внутреннего контроля организации				
3.1. Доработка системы внутреннего контроля организации	1. Доработка СВК 2. Подготовка отчетных форм по СВК 3. Регламент подготовки отчетности по СВК для целей НМ 4. Матрица рисков и контрольных процедур, идентифицированных в целях НМ 5. Подготовка проекта Главы III	1. СВК организации, соответствующая требованиям ФНС 2. Проект Регламента ИВ (глава III)	Не позднее 28.06.2025	организации
3.2. Обсуждение проектов РИВ и СВК	1. Обсуждение РИВ в части главы III 2. Корректировка РИВ в части главы III	1. Комментарии и предложения от МИ по КН	Не позднее 01.08.2025	МИ по КН, организации
3.3. Обсуждение Комплекта документов по СВК (проекты)	1. Корректировка Комплекта документов по СВК (проекты)	1. Согласованный Комплект документов по СВК	Не позднее 01.08.2025	МИ по КН, организации

Пример заполнения «Дорожной карты»

Наименование мероприятия	Описание	Ожидаемый результат	Срок	Исполнитель (соисполнители)
IV. Демонстрация и тестирование информационного взаимодействия организации с налоговым органом				
4.1. Демонстрация и тестирование информационного взаимодействия организации с налоговым органом	<div>1. Демонстрация интерфейса аналитической витрины данных</div> <div>2. Демонстрация и тестирование информационного взаимодействия</div> <div>3. Настройка тестового подключения к аналитической витрине данных</div> <div>4. Обучение сотрудников налогового органа</div>	<div>1. Проведенная демонстрация интерфейса</div> <div>2. Проведенное обучение сотрудников</div> <div>3. Выполненное подключение к аналитической витрине данных и к АИС «Налог-3»</div>	Не позднее 28.11.2025	МИ по КН, организации
4.2. Обсуждение результатов тестирования доступа к ИС	<div>1. Презентация</div> <div>2. Комментарии и предложения</div>	<div>1. Совместная рабочая встреча</div>		
V. Подготовка и представление документов для вступления в налоговый мониторинг				
<div>5.1. Подготовка документов для вступления в налоговый мониторинг</div> <div>5.2. Представление документов для вступления в налоговый мониторинг</div>	<div>1. Заявление о проведении налогового мониторинга</div> <div>2. Регламент информационного взаимодействия</div> <div>3. Информация о взаимозависимых лицах</div> <div>4. Учетная политика для целей налогообложения</div> <div>5. Документы, регламентирующие СВК</div>	<div>1. Предоставленные заявления о проведении налогового мониторинга и комплект документов для вступления в налоговый мониторинг</div>	Не позднее 31.08.2025	организации

Пакет документов к заявлению

Регламент
информационного
взаимодействия



Информация о
взаимозависимых
лицах



Учетная политика
для целей
налогообложения



Документы о
системе
внутреннего
контроля



Обязательное отражение в РИВ

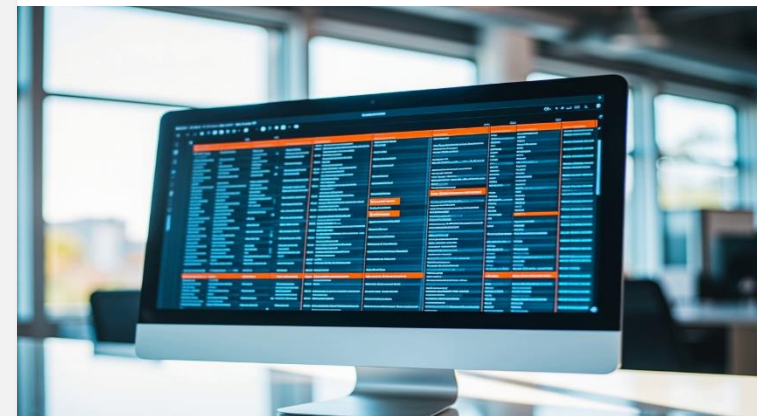
**Сроки и порядок
представления
документов**



**Время доступа к
документам**



**Состав и структура
раскрытия показателей
регистров бух. и нал.
учета, сведений об СВК**



Информация о лицах, участвующих в организации

1

Отражается информация о
собственниках, акционерах,
участниках организации

2

Указываются сведения как о
юридических, так и о
физических лицах

3

Раскрываются сведения, если
доля участия составляет 25% и
более

Код налогового органа

9

9

7

1

Период налогового мониторинга <2>

2

0

2

5

год

По состоянию на <3>

0

3

0

6

2

0

2

4

число

месяц

год

Номер версии <4>

0

0

ИНФОРМАЦИЯ
ОБ ОРГАНИЗАЦИЯХ, О ФИЗИЧЕСКИХ ЛИЦАХ, КОТОРЫЕ ПРЯМО И (ИЛИ)
КОСВЕННО УЧАСТВУЮТ В ОРГАНИЗАЦИИ, ПРЕДСТАВЛЯЮЩЕЙ ЗАЯВЛЕНИЕ
О ПРОВЕДЕНИИ НАЛОГОВОГО МОНИТОРИНГА, И ПРИ ЭТОМ ДОЛЯ ТАКОГО
УЧАСТИЯ СОСТАВЛЯЕТ БОЛЕЕ 25 ПРОЦЕНТОВ

Публичное акционерное общество «Форум»
(наименование организации)

Сведения об организациях, о физических лицах, доля прямого и (или) косвенного участия которых составляет более 25 процентов в

Публичное акционерное общество «Форум»
(наименование организации)

N групп ы	Номер участн ика	Наименование (Ф.И.О. <5>) русской (иностранной <6>) организации	Наименование русской (иностранной <6>) организации, в которой принимается участие	Доля прямого участия, %	Доля косвенного участия, %
1	3	ПАО «Форма»	ПАО «Форум»	90	9
1	2	Юниформ, ЛТД (Uniform LTD)	ПАО «Форма»	-	91
1	3	Петров Петр Петрович	Юниформ, ЛТД (Uniform LTD)	-	100
Итог	х	х	х		

Учетная политика для целей налогообложения

Заявление о проведении
налогового мониторинга
представляется в 2025 году:

Период налогового
мониторинга – 2026 год

Учетная политика
представляется на 2025 год




Представляется учетная политика, действующая в календарном году, в котором представлено заявление о проведении налогового мониторинга



Упрощенный табличный вариант



Все варианты учета, предусмотренные НК РФ, содержатся в отчетной таблице: достаточно только проставить признак наличия и при необходимости дать краткое описание порядка учета



Перевод организации из ТНО в МИ (МРИ) ФНС России*

- 1 **ТНО принимает решение** о проведении налогового мониторинга, на основании представленного организацией пакета документов
- 2 Критерии **отнесения организаций к крупнейшим** налогоплательщикам: организация, в отношении которой налоговым органом принято решение о проведении налогового мониторинга в соответствии со статьей 105.27 НК РФ (пункт 6.2. приказа ФНС России от 16.05.2007 № ММ-3-06/308@)
- 3 **ЦА ФНС России** инициирует процедуру перевода (постановки на учет) организации в МИ (МРИ) ФНС России по КН

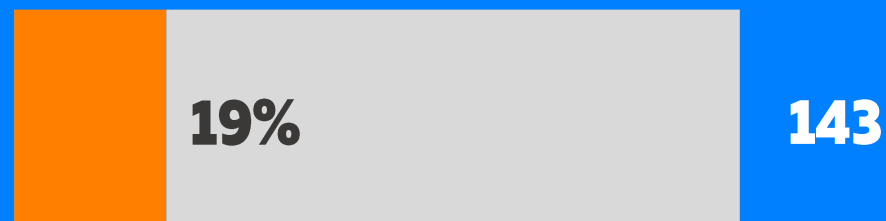


Информационное взаимодействие. Рекомендации по подготовке к переходу на налоговый мониторинг с 2026 - 2027

Способы информационного взаимодействия¹



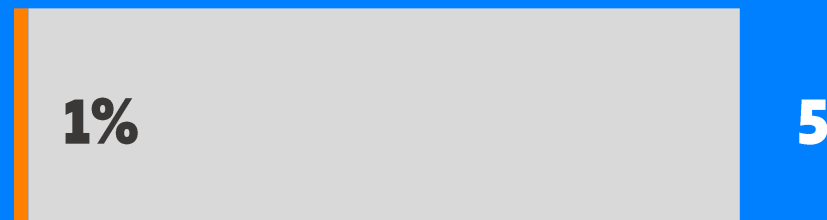
Предоставление доступа
к информационным
системам организации



Предоставление доступа
к аналитической витрине
данных



Обмен информацией по ТКС²
через оператора ЭДО³
(до 01.01.2026)



¹ Данные по РИВ участников НМ на 2025 год

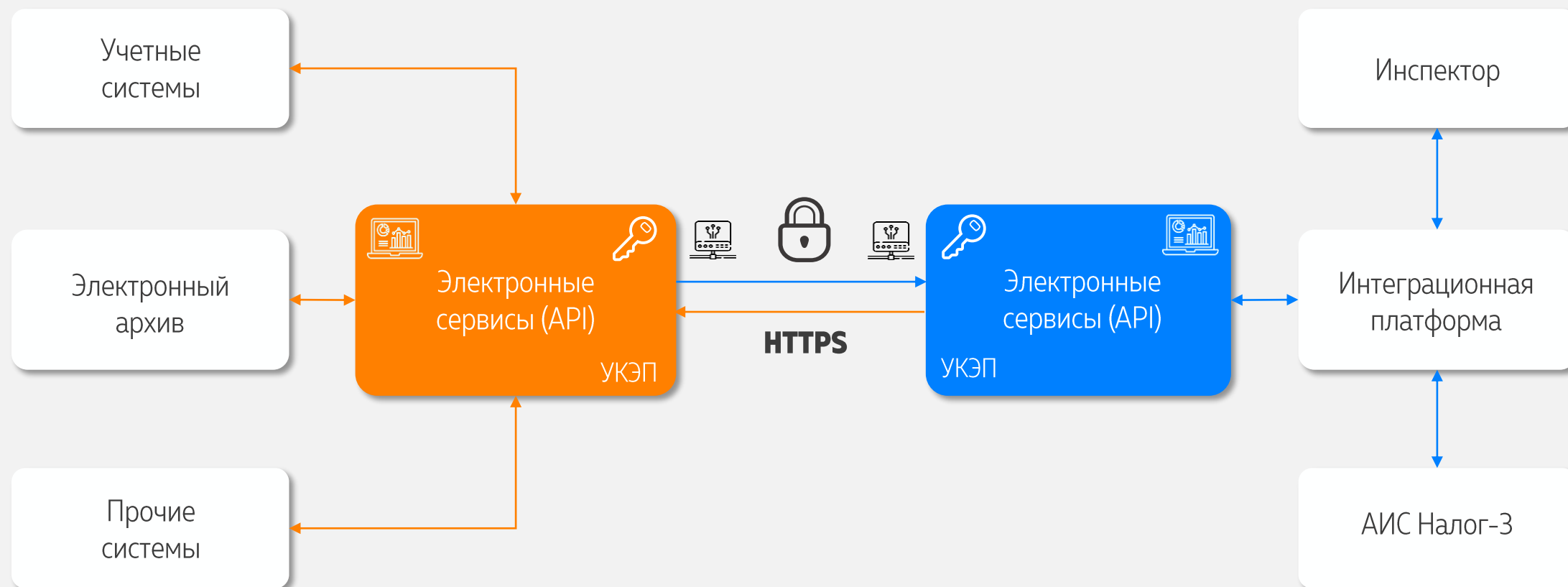
² ТКС – телекоммуникационные каналы связи

³ ЭДО – электронный документооборот

Прямое подключение организаций

Организация

ФНС России



Преимущества перехода на прямое взаимодействие



Быстрая связь
организаций с
налоговым органом



Обмен
неограниченным
объемом информации



Взаимодействие
по защищенному каналу
с использованием СКЗИ



Просмотр документов
без истребования
документов



Автоматическое
обновление данных



Автономная
работа инспектора



Высокий
уровень безопасности



Передача
данных через API

Проверка готовности информационной системы

1

Оценка уровня готовности информационной системы организации к переходу на налоговый мониторинг

- ◆ Выбор способа информационного взаимодействия
- ◆ Наличие автоматизированной системы налогового учета
- ◆ Электронный архив первичных учетных документов (рекомендовано)



2

Оценка уровня готовности к интеграции с АИС «Налог-3»

- ◆ Наличие оборудования СКЗИ для подключения к АИС «Налог-3»
- ◆ Реализация сервиса (1)
Проверка доступности ИС НП
- ◆ Реализация сервиса (10)
Обновление токена аутентификации



Техническая готовность для интеграции с АИС Налог-3

Организация – участник налогового мониторинга

обеспечивает



наличие **СКЗИ***,
готовых к эксплуатации

Виды СКЗИ:

1. ПАК VIPNet Coordinator HW
2. АПКШ Континент IPC
3. Дионис

реализует



в ИС НП сценарии **1** и **10**

в версии, размещенной
02.06.2024 на сайте ФНС России
www.nalog.gov.ru в разделе
«Расширенное информационное
взаимодействие»



* подключение СКЗИ к информационным системам, отличным от налогового мониторинга, запрещено

Порядок получения доступа налоговых органов к ИС организации

- 1 Порядок доступа налоговых органов к ИСО: формы заявок и сроки их направления в налоговый орган
- 2 Требования к организации защищенного канала связи с применением аппаратных СКЗИ
- 3 Перечень средств криптографической защиты канала связи (РЭИБ)
- 4 Описание и XSD-схемы базовых электронных сервисов, обеспечивающих информационный обмен через ИСО



Об утверждении Порядка получения доступа налоговых органов к информационным системам организации

В соответствии с пунктом 4 статьи 31, абзацем вторым подпункта 4 пункта 6 статьи 105.26 части первой Налогового кодекса Российской Федерации (Собрание законодательства Российской Федерации, 1998, № 31, ст. 3824; 2021, № 1, ст. 9), на основании пункта 1 и подпункта 5.9.51 пункта 5 Положения о Федеральной налоговой службе, утвержденного постановлением Правительства Российской Федерации от 30.09.2004 № 506 (Собрание законодательства Российской Федерации, 2004, № 40, ст. 3961; 2021, № 34, ст. 6206), в целях приведения нормативных правовых актов Федеральной налоговой службы в соответствие с положениями главы 14.7 части первой Налогового кодекса Российской Федерации приказываю:

1. Утвердить Порядок получения доступа налоговых органов к информационным системам организации согласно приложению к настоящему приказу.

2. Установить, что информация о технологии взаимодействия через информационную систему организации размещается на официальном сайте Федеральной налоговой службы в информационно-телекоммуникационной сети «Интернет» в разделе «Деятельность/Контрольная работа/Налоговый мониторинг/Расширенное информационное взаимодействие» в течение одного месяца со дня официального опубликования настоящего приказа.

3. Признать утратившим силу приказ Федеральной налоговой службы от 23.12.2021 № ЕД-7-23/1142@ «Об утверждении Порядка получения доступа налоговых органов к информационным системам организации» (зарегистрирован Министерством юстиции Российской Федерации 31.01.2022, регистрационный № 67065).

Официальный сайт ФНС России



ФЕДЕРАЛЬНАЯ
НАЛОГОВАЯ СЛУЖБА
ОФИЦИАЛЬНЫЙ САЙТ

О ФНС России

Деятельность

Сервисы и госуслуги

Документы

РАСШИРЕННОЕ ИНФОРМАЦИОННОЕ ВЗАИМОДЕЙСТВИЕ

Налоговый мониторинг - это способ расширенного информационного взаимодействия, при котором организация предоставляет налоговому органу доступ в режиме реального времени к данным бухгалтерского и налогового учета.

Способы информационного взаимодействия:

- предоставление доступа к информационным системам организации;
- предоставление доступа к аналитической витрине данных;
- по телекоммуникационным каналам связи через оператора электронного документооборота (до 01.01.2026 ст.6 [Федерального закона от 31.07.2023 № 389-ФЗ](#) «О внесении изменений в части первую и вторую Налогового кодекса Российской Федерации, отдельные законодательные акты Российской Федерации о приостановлении действий абзаца второго пункта 1 статьи 78 части первой Налогового кодекса Российской Федерации»).

Развитие расширенного информационного взаимодействия путем организации доступа налоговым органам к информационным системам плательщиков в режиме реального времени и перехода на качественно новый уровень обработки документов (информации) является приоритетным направлением развития системы налогового мониторинга.

В настоящее время разработан:

- Приказ ФНС России от 13.03.2023 № ЕД-7-23/163@ «Об утверждении Порядка получения доступа налоговых органов к информационным системам организации»;
- Перечень средств криптографической защиты канала связи;
- Информация о технологии взаимодействия через информационную систему организации.



Пилотный проект по интеграции с АИС «Налог-3»



Рабочая группа для новых участников

Равномерное распределение работ

Параллельное развитие внутренних систем с системами ФНС, подготовка к переходу на прямое взаимодействие



Возможность повлиять на технические детали реализации

Работа со специалистами АО «ГНИВЦ» при проектировании методов межсистемного взаимодействия



Совместное обсуждение законодательной базы

Получение проектов приказов, возможность передать замечания в ФНС России



Требования к СВК для перехода на налоговый мониторинг

Система внутреннего контроля*

Совокупность организационной структуры, методик и процедур, утвержденных организацией



* Определение СВК – п. 7 ст. 105.26 НК РФ

Должна обеспечивать:

- упорядоченное и эффективное ведение финансово-хозяйственной деятельности
- достижение финансовых и операционных показателей и сохранности активов
- выявление, оценку, минимизацию и устранение рисков неправильного исчисления, неполной и несвоевременной уплаты налогов

В целях:

- выявления, исправления и предотвращения ошибок и искажения информации при исчислении налогов
- полноты и своевременности уплаты налогов
- своевременной подготовки отчетности организации

В рамках налогового мониторинга требования к СВК и ее описанию определены приказами ФНС России: от 11.05.2021г. № ЕД-7-23/476@; от 25.05.2021г. № ЕД-7-23/518@

СВК функционирует на всех уровнях бизнес-процесса

Система внутреннего контроля должна отвечать специфике финансово-хозяйственной деятельности организации и функционировать на постоянной основе



До начала

предупредить или минимизировать негативное воздействие событий и факторов, которые могут повлиять на достижение целей организации



Во время

своевременно выявить и немедленно устранить возникающие в ходе работы нарушения и отклонения от заданных параметров



После

установить достоверность отчетных данных и оценить соответствие результатов целевым показателям

Компоненты СВК организации

1

Контрольная среда организации

2

Система управления рисками

3

Контрольные процедуры

4

Информационные системы

5

Мониторинг средств контроля

Применяемая организацией система внутреннего контроля должна соответствовать требованиям к организации системы внутреннего контроля, установленным федеральным органом исполнительной власти, уполномоченным по контролю и надзору в области налогов и сборов (абз. 2 п.7 ст.105.26 НК РФ)



Контрольная среда

Контрольная среда - это принципы, стандарты и правила организации, направленные на установление и поддержание системы внутреннего контроля



Внедрение и соблюдение сотрудниками профессиональных, этических и поведенческих стандартов



Участие руководителя в оценке результатов работы системы внутреннего контроля



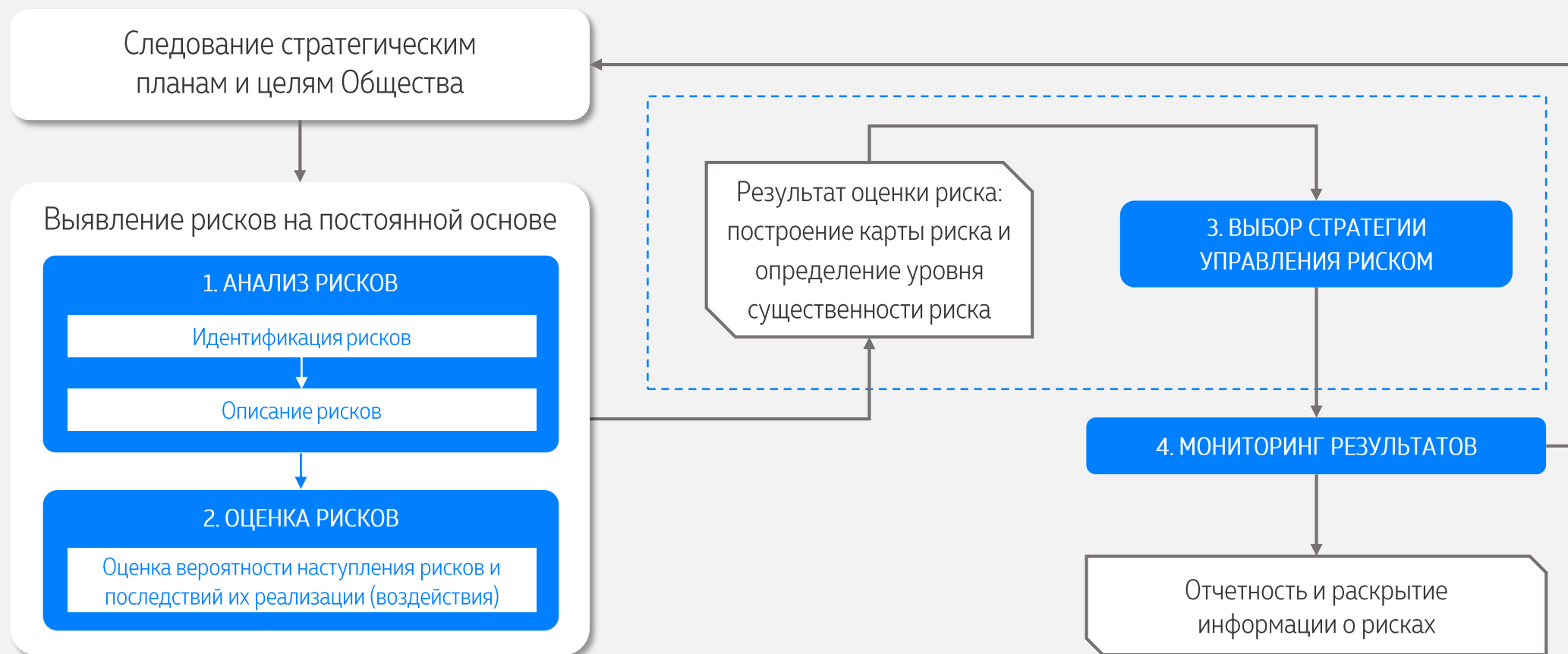
Распределение полномочий и обязанностей



Требования к квалификации сотрудников, образованию, опыту работы, наличие программ подготовки специалистов

Система управления рисками

Риск – влияние неопределенности на достижение бизнес целей



Управление рисками организации – это процесс, осуществляемый советом директоров, менеджерами и другими сотрудниками, который начинается при разработке стратегии и затрагивает всю деятельность организации. Направлен на определение событий, которые могут влиять на организацию, и управление связанным с этими событиями риском, а также контроль того, чтобы не был превышен риск-аппетит организации и предоставлялась разумная гарантия достижения целей организации.

Способы проведения контрольных процедур (КП)

Ручные КП

Проверка полноты и корректности отражения результатов инвентаризации дебиторской и кредиторской задолженности



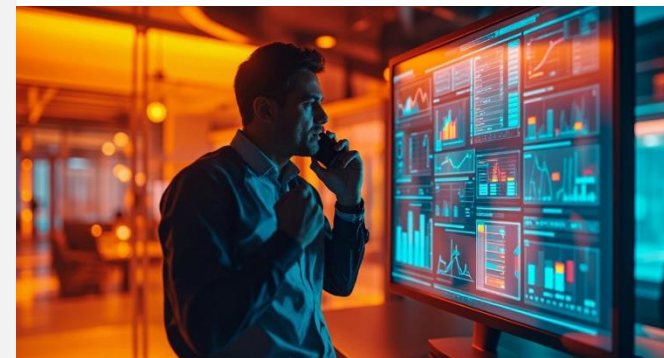
Информационно-технологически зависимые (ИТ-зависимые) КП

Контроль правильности формирования Ведомости учета стоимости материально-производственных запасов по данным налогового учета стоимостью от 40 до 100 тыс. руб.



Автоматические КП

Автоматизированный расчет амортизации основных средств



Информационные системы организации



Частота проведения внутреннего и (или) внешнего аудита информационных систем



Использование современных информационных систем для контроля за правильностью исчисления налогов, сборов, страховых взносов



Наличие защиты от несанкционированного доступа к исходным данным, содержащимся в информационных системах организации



Реализация процедур автоматизированного контроля в информационных системах организации



Использование современных информационных систем организации для организации бухгалтерского и налогового учета



Наличие в информационных системах организации контролей, выполняемых в режиме реального времени

Функциональные возможности информационных систем

1. Обработка данных, обеспечивающая раннее выявление и отслеживание ошибок
2. Оповещение о подозрительных операциях
3. Доведение до руководства информации об ошибках
4. Инициирование, учет, обработка операций
5. Составление отчетности по операциям
6. Автоматический перенос информации из информационной системы в регистры БУ
7. Исправление ошибок
8. Создание отчетов по факту корректировок
9. Анализ и изучение результатов тестирования и аудита
10. Управление случаями выявления подозрительных операций

Мониторинг средств контроля

1

Непрерывность осуществления мониторинга и оценки системы внутреннего контроля

2

Наличие формализованных показателей оценки системы внутреннего контроля

3

Наличие регламентированной процедуры проведения и оформления результатов оценки СВК

4

Регулярность составления и представления руководству отчетности об оценке системы внутреннего контроля

5

Проведение внутреннего и (или) внешнего аудита результатов оценки системы внутреннего контроля

6

Наличие и реализация плана мероприятий по совершенствованию системы внутреннего контроля

Документы, регламентирующие СВК

№ п/п	Наименование документа	Содержание документа
1	Положение о системе внутреннего контроля и системе управления рисками	<ul style="list-style-type: none"> • определяет общие принципы построения системы управления рисками (СУР) и СВК • содержит цели и задачи, общие подходы к организации, распределение ответственности между участниками СУР и СВК
2	Кодекс деловой этики, корпоративного поведения	<ul style="list-style-type: none"> • определяет профессиональные, этические и поведенческие стандарты, применяемые при организации системы внутреннего контроля организации
3	Методика идентификации, описания и оценки рисков организации	<ul style="list-style-type: none"> • определяет подходы (методики) к выявлению и оценке рисков искажения налогового учета и налоговых деклараций (расчетов) • содержит критерии существенности, применяемые при документировании налоговых рисков, критерии определения хозяйственных операций (сделок), подлежащих контролю, порядок принятия решений по методологии налогового учета по нетиповым, необычным хозяйственным операциям
4	Стандарты (Положения) внутреннего аудита	<ul style="list-style-type: none"> • описание процесса проведения внутренней аудиторской проверки и основных этапов процесса, проводимых подразделением внутреннего аудита
5	Положение о порядке ведения договорной работы	<ul style="list-style-type: none"> • устанавливает порядок подготовки, заключения, изменения и расторжения, а также регистрации, хранения и осуществления контроля за исполнением договоров
6	Положения, регламенты, инструкции, приказы и распоряжения	<ul style="list-style-type: none"> • регламентируют порядок выполнения процессов, посредством которых Общество осуществляет свою деятельность

**Все документы СВК – это
табличные формы
и XML- форматы**



Формы и форматы документов



Полный отказ от бумажного документооборота



Переход к машиночитаемым форматам



Автоматизированная обработка документов



Формирование протокола результатов проверки



100% электронный документооборот с ФНС с машиночитаемыми форматами

8 форм документов

8 XML-форматов

1. Риски организации, идентифицируемые в целях налогового мониторинга
2. Информация о рисках по отдельным сделкам и операциям
3. Контрольные процедуры организации, осуществляемые в целях налогового мониторинга
4. Матрица рисков и контрольных процедур организации
5. Результаты выполнения контрольных процедур организации
6. Оценка уровня организации системы внутреннего контроля организации
7. Мероприятия по совершенствованию системы внутреннего контроля организации
8. Информация об организации системы внутреннего контроля

Приложение № 5.

Контрольные процедуры

- Разграничение полномочий
- Контроль фактического наличия и состояния объектов
- Надзор, обеспечивающий оценку достижения поставленных целей или показателей
- Документальное оформление и подтверждение фактов хозяйственной жизни организации
- Разграничение доступа должностных лиц организации к блокам учета в информационной системе
- Сверка данных путем проверки полноты, точности, непротиворечивости и корректности полученной информации

№ п/п	Контрольная процедура			Вид контрольной процедуры (1-предупреждающая, 2-выявляющая)	Частота проведения (1-ежедневно, 2-ежемесячно, 3-ежеквартально, 4-ежегодно, 5-при записи информации, 0-по запросу)	Порядок проведения контрольной процедуры						
	код	наименование	описание			Уровень контроля (1-в отношении всех объектов, 2-в отношении выбранных по критериям объектов)	Способ проведения (1-ручной/ 2-ИТ-зависимый/ 3-автоматический)	Информационная система		Подразделение, ответственное за выполнение контрольной процедуры	Документы, подтверждающие результаты выполнения контрольной процедуры (1-наличие, 0-отсутствие)	Автоматическая запись результатов выполнения контрольной процедуры в информационной системе (1-наличие, 0-отсутствие)
1	2	3	4	5	6	7	8	9	10	11	12	13
1	KP.25.03.1	Контроль правильности расчета резерва на гарантийный ремонт и гарантийное обслуживание	Проверка правильности расчета резерва на гарантийный ремонт: 1. Проверка правильности алгоритмов по автоматическому расчету резерва (соответствие закрепленным подшкалам в учетной политике организации для целей НУ) в ИС 2. Тестирование алгоритма расчета резерва на гарантийные ремонт и гарантийное обслуживание	2	4	1	2	0.01.0.1.123400000.0001	1С Бухгалтерия 8.3	Отдел учета налога на прибыль	1	1
2	KP.21.00.4	Проверка полноты формирования пакета документов по внешнеэкономическим сделкам для подтверждения применения ставки 0%	Проверка полноты представленного пакета документов по внешнеэкономическим сделкам для подтверждения применения ставки 0% 1) экспортный контракт 2) копии транспортных, товаросопроводительных документов или иные документы, подтверждающие вывоз товара за территорию РФ 3) заявление о ввозе товаров и уплате косвенных налогов...	1	2	1	2	0.01.0.1.123400000.0001	1С Бухгалтерия 8.3	Отдел учета экспортных операций	1	1

Приложение № 14.

Оценка уровня организации СВК

Уровни организации СВК

- 1

0-20

НАЧАЛЬНЫЙ
- 2

21-40

ОПРЕДЕЛЕННЫЙ
- 3

41-60

КОНТРОЛИРУЕМЫЙ
- 4

61-80

УПРАВЛЯЕМЫЙ
- 5

81-100

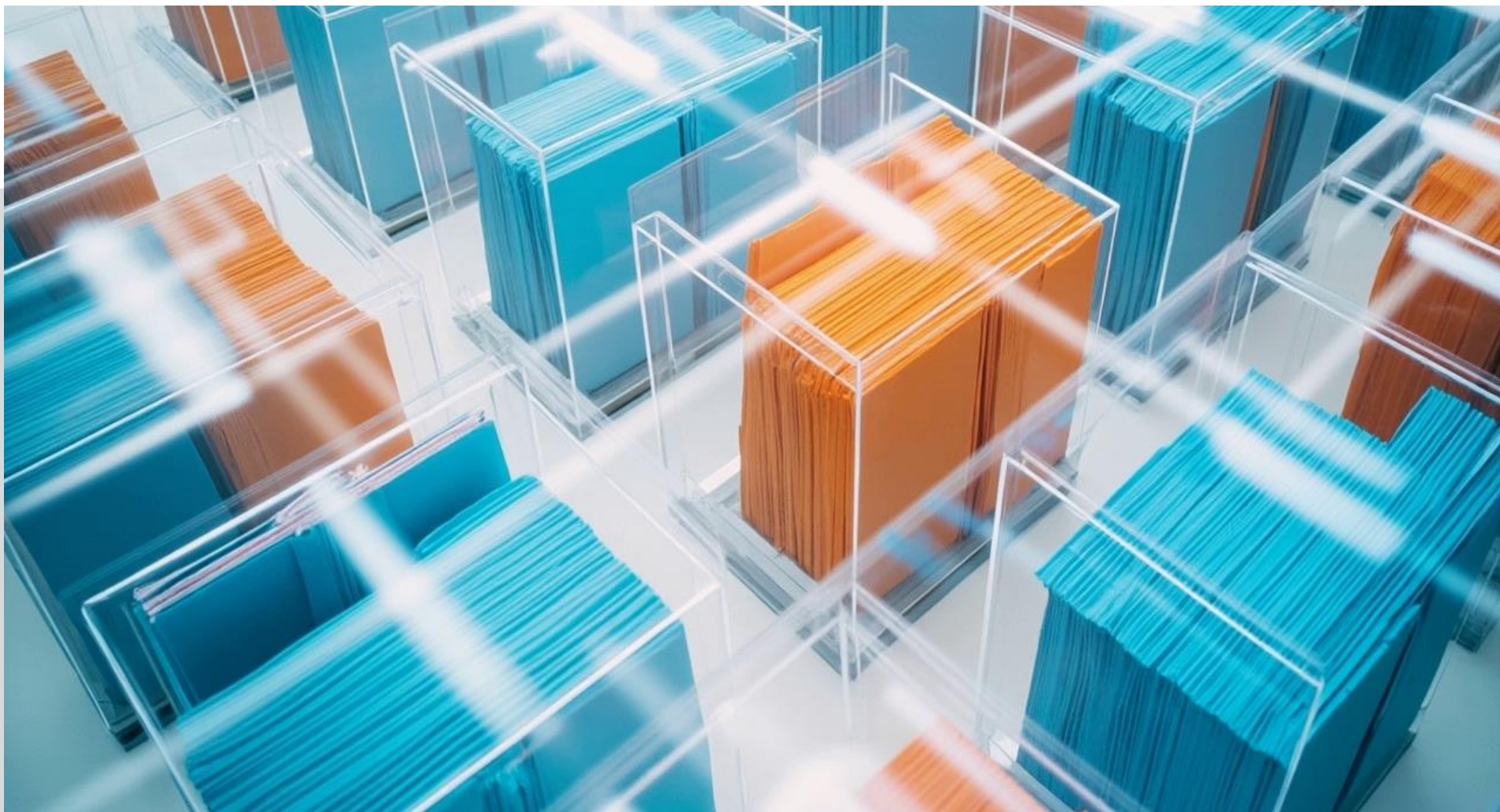
СОВЕРШЕНСТВУЕМЫЙ

№ п/п	Компонент системы внутреннего контроля организации	Критерии оценки уровня организации системы внутреннего контроля организации	Максимальное количество баллов по компоненту	Фактическое количество баллов, набранное организацией
1	2	3	4	5
1.	Контрольная среда организации	Соблюдение профессиональных, этических и поведенческих стандартов (стандарты поведения)	5	4
		Участие руководителя организации	5	3
		Организационная структура, распределение (разграничение) полномочий и обязанностей	5	4
		Компетенции и развитие персонала	5	4
2.	Система управления рисками организации	Выявление организацией рисков, связанных с искажением бухгалтерской (финансовой), налоговой и иной отчетности организации, в целях налогового мониторинга	5	4
		Оценка организацией рисков, связанных с искажением бухгалтерской (финансовой), налоговой и иной отчетности организации, в целях налогового мониторинга	5	4
		Документирование рисков, связанных с искажением бухгалтерской (финансовой), налоговой и иной отчетности организации, в целях налогового мониторинга	5	4
3.	Контрольные процедуры организации	Описание контрольных процедур организации	5	4
		Документирование выполнения контрольных процедур организации	5	4
		Оценка эффективности контрольных процедур организации	5	4
		Наличие автоматизированных контрольных процедур организации	5	4

Максимальное количество баллов по ВСЕМ компонентам

100

Информация об организации системы внутреннего контроля



Приложение №18. Информация об организации системы внутреннего контроля организации

Состоит из 5 приложений:

1

Цели и задачи системы внутреннего контроля организации

2

Организационно-распорядительные документы, регламентирующие порядок функционирования системы внутреннего контроля организации

3

Структурные подразделения, отвечающие за функционирование системы внутреннего контроля организации

4

Порядок проведения аудита и оценки системы внутреннего контроля организации

5

Проверочный лист для оценки уровня организации системы внутреннего контроля организации

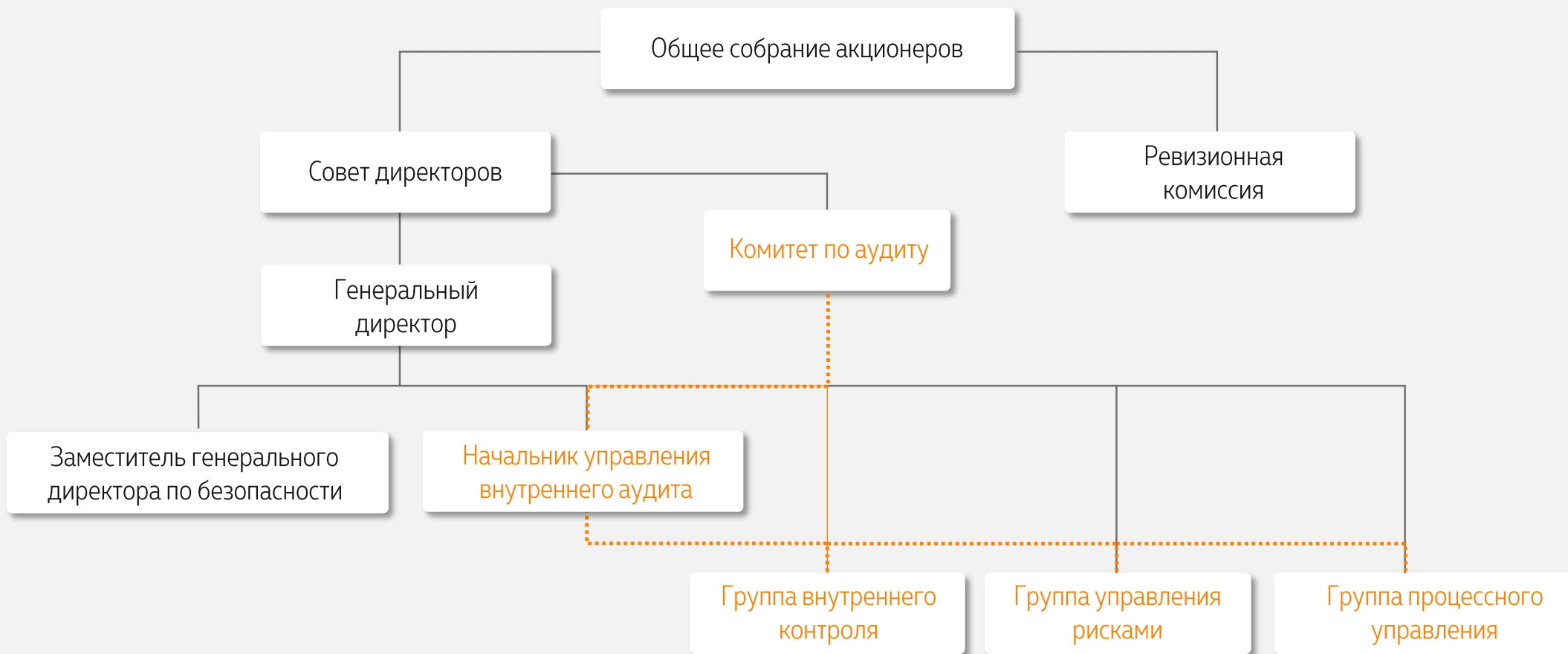
Приложение №1. Цели и задачи СВК

№ п/п	Цели и задачи системы внутреннего контроля	Соответствие (1 – наличие, 0 – отсутствие)
1	Упорядоченное и эффективное ведение финансово-хозяйственной деятельности	1
2	Достижение финансовых и операционных показателей	1
3	Сохранность активов	1
4	Выявление, исправление и предотвращение ошибок и искажения информации при исчислении (удержании) налогов, сборов, страховых взносов	1
5	Полнота и своевременность уплаты (перечисления) налогов, сборов, страховых взносов	1
6	Своевременная подготовка бухгалтерской (финансовой), налоговой и иной отчетности организации	1
7	Соблюдение требований законодательства в области налогов и сборов	1
8	Защита интересов акционеров, инвесторов, собственников	1
9	Предотвращение и устранение конфликтов интересов	1
10	Обеспечение проверки обоснованности, экономической оправданности и документального подтверждения в отношении объектов учета	1
11	Обеспечение выявления, оценки, минимизации и (или) устранения рисков неправильного исчисления (удержания), неполной и (или) несвоевременной уплаты (перечисления) налогов, сборов, страховых взносов организации	1

Приложение № 2. ОРД, регламентирующие функционирование СВК

№ п/п	Критерии, подлежащие раскрытию в организационно-распорядительных документах	Документ (1 - наличие, 0 - отсутствие)	Организационно-распорядительный документ			Наименование структурного подразделения, ответственного за разработку организационно-распорядительного документа
			Номер	Дата	Наименование	
1	2	3	4	5	6	7
РАЗДЕЛ I. Контрольная среда организации						
1.1	Положение о системе внутреннего контроля	1	СВК-1	01.12.2020	Положение о системе внутреннего контроля ООО «Альфа»	Служба внутреннего контроля
1.2	Положение об управлении рисками	1	СВК-3	15.12.2020	Политике управления рисками ООО «Альфа»	Служба внутреннего контроля
1.3	Стратегия развития системы внутреннего контроля организации	1	СВК-1	01.12.2020	Положение о системе внутреннего контроля ООО «Альфа»	Служба внутреннего контроля
1.4	Профессиональные, этические и поведенческие стандарты, применяемые при организации системы внутреннего контроля организации					
1.4.1	Профессиональные стандарты	1	КА-1	30.09.2020	Кодекс корпоративной и профессиональной этики, и поведения сотрудников ООО «Альфа»	Отдел управления кадрами
1.4.2	Этические стандарты	1	КА-1	30.09.2020	Кодекс корпоративной и профессиональной этики, и поведения	Отдел управления кадрами

Распределение и разграничение полномочий и обязанностей



Формально группа внутреннего контроля, группа управления рисками и группа процесса управления подчиняются административно Генеральному Директору, но функционально их деятельность курирует Начальник Управления внутреннего аудита, который в свою очередь подчиняется административно Генеральному директору, функционально – Совету директоров через Комитет по аудиту

Приложение № 4. Порядок проведения аудита и оценки СВК организации

№ п/п	Вид процедуры (1 - аудит СВК, 2 - оценка СВК)	Проведение аудита (1 - проводится, 2 - не проводится)	Вид аудита (1 - внутренний, 2 - внешний)	Наименование организации (структурного подразделения), осуществляющей аудит	Периодичность проведения аудита (2 - ежемесячно, 3 - ежеквартально, 4 - ежегодно, 0 - по запросу)	Организационно-распорядительный документ		
						Номер	Дата	Наименование
1	2	3	4	5	6	7	8	9
1	1	1	1	Служба внутреннего контроля	2	А-01	01.12.2020	Политика внутреннего аудита
2	2	1	1	Отдел внутреннего аудита	2	А-01	01.12.2020	Политика внутреннего аудита
3	1	1	2	АО «КПМГ»	4	ОСУ- 06/2020	30.06.2020	Решение общего собрание участников Общества

Приложение № 5. Проверочный лист для оценки уровня организации СВК

№ п/п	Вопросы	Ответы на вопросы		Организационно-распорядительный документ		
		Да/Нет	Периодичность ⁵	Номер	Дата	Наименование
1	2	3	4	5	6	7
1. КОНТРОЛЬНАЯ СРЕДА ОРГАНИЗАЦИИ						
1	Профессиональные, этические и поведенческие стандарты доведены до сведения каждого сотрудника организации?	Да	6	КА-1	30.09.2020	Кодекс корпоративной и профессиональной этики, и поведения сотрудников ООО «Альфа»
2	Имеются ли у организации программы обучения и (или) повышения квалификации сотрудников?	Да	6	КА-5	01.09.2020	Положение об обучении сотрудников ООО «Альфа»
3	Организацией проводится обучение и (или) повышение квалификации сотрудников на знание и понимание положений утвержденных стандартов поведения сотрудников ⁵ ?	Да	6	КА-5	01.09.2020	Положение об обучении сотрудников ООО «Альфа»
4	Предусмотрено ли формирование и (или) утверждение порядка следования принципам корпоративного управления ⁵ ?	Да	6	КА-5	01.09.2020	Принцип корпоративного управления ООО «Альфа»
5	Организация размещает для публичного доступа отчет о следовании принципам корпоративного управления?	Нет	-	-	-	-
6	Предусмотрены ли дисциплинарные меры в ответ на нарушение стандартов поведения сотрудников?	Да	6	КА-1	30.09.2020	Кодекс корпоративной и профессиональной этики, и поведения сотрудников ООО «Альфа»



ФНС России
Москва, 2025

Спасибо за внимание