

Искусственный интеллект в налогах. Будущее начинается сегодня

Екатерина Рябова

Партнер, Руководитель налоговой практики, «Технологии Доверия»

Анна Гончарова

Начальник Управления налогового администрирования
и анализа налоговой эффективности, ПАО «ГМК «Норильский никель»



Технологии
Доверия



НОРНИКЕЛЬ



Опыт в Технологиях Доверия



Команда более 100 человек,
специализирующаяся на
разработке продуктов на базе
ИИ от «Идеи» до
«промышленного решения»



Технологические решения на
базе Машинного обучения для
тяжелой промышленности



Повышение эффективности
внутренних процессов | Ловец
слов - Саммаризатор



Маркетинг | Генеративный ИИ
«Козьма» - член жюри конкурса
«Деловая Книга Года в России»

Перспективные направления использования ИИ в работе налогового подразделения



01 Анализ изменений законодательства

02 Подготовка ответов на требования налоговых органов

03 Подготовка ответов по вопросам налогообложения по внутренней нормативной базе компании

04 Анализ договоров, документов, налоговых регистров и иной информации

05 Контроль применения единой методологии дочерними обществами

06 Анализ матрицы контрольных процедур по бухгалтерскому и налоговому учету

07 Классификация движимого и недвижимого имущества

Налоговый ассистент

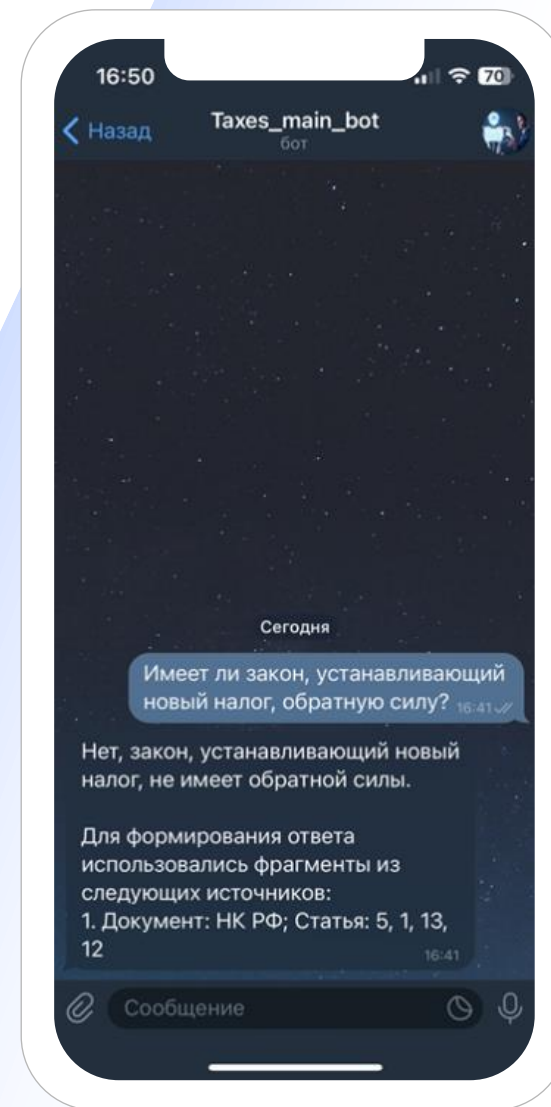


Ключевые особенности:

- В настоящее время ограниченный объем законодательства (**первая часть НК РФ**) и **экспертная база знаний**
- Дает **ответ** на вопрос со ссылками на нормативную базу
- Полностью **on-premises**-решение

Развитие продукта:

- Осуществляется наполнение **новыми** областями налоговых знаний
- Может наполняться методологическими наработками (политиками, базой знаний) **клиента**



Инновационные идеи в действии

Опыт пилотного проекта
ПАО «ГМК «Норильский никель» и
«Технологий Доверия»



Технологии
Доверия



НОРНИКЕЛЬ

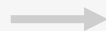
AI - помощник Налогового департамента как стратегический ключ к повышению эффективности методологической поддержки



Проблематика

Ожидаемые эффекты:

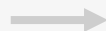
Большой объем запросов
в метод. службы Группы



Сокращение времени на поиск
и подготовку ответа



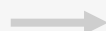
Выбор между скоростью и качеством



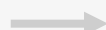
Снижение риска пропустить значимые
законодательные изменения или судебную практику



Интенсивное изменение внешней среды
(нормы, законы, судебная практика)



Использование потенциала сотрудников
для более креативных задач



Повышение качества ответов и уровня
метод. поддержки



MVP по налоговому помощнику



Задача MVP:

- Подготовить источники
- Обучить модель
- Провести тестирование модели

Ограничения для MVP:

- Одна выбранная тематика
- Внешняя и внутренняя база знаний по этой тематике

Критерии успешности:

- Точность, полнота, общая правильность ответов
- Ссылки на источники
- Умение ответить, что ответа на заданный вопрос нет, и пр.

Ваш вопрос:

Компанией была построена дорога, амортизационная премия при вводе ее в эксплуатацию не применялась. В настоящий момент проведена модернизация данной дороги. Можем ли мы применить амортизационную премию и на какую стоимость?

Ответ модели:

В данном случае, компания не воспользовалась правом на применение амортизационной премии при вводе основного средства (дороги) в эксплуатацию. Если решить применить амортизационную премию при модернизации дороги, это должно быть определено в учетной политике компании. Если такое условие предусмотрено, то можно применить амортизационную премию к стоимости модернизации дороги.

Для составления ответа использовалась информация из следующих источников:

1. Запросы на консультацию - НУ; Консультация; DFA7546E-1C7E-4F58-A6C1-42962EAA93A3

Ваш вопрос:

Как применять амортизационную премию?

Ответ модели:

Применение амортизационной премии является правом, а не обязанностью налогоплательщика. Он может реализовать это право, если захочет, в зависимости от волеизъявления налогоплательщика. Амортизационная премия включается в состав расходов текущего отчетного (налогового) периода, когда основные средства введены в эксплуатацию. При этом, если организация не воспользовалась правом применения амортизационной премии в своей учетной политике, она не сможет использовать его в будущем.

Для составления ответа использовалась информация из следующих источников:

1. Запросы на консультацию - НУ; Консультация; DFA7546E-1C7E-4F58-A6C1-42962EAA93A3

MVP по налоговому помощнику

Можно ли капитализировать работы на восстановление работоспособности оборудования?

Новый тред

Режим:

combo



В соответствии с пунктом 1 статьи 256 Налогового кодекса Российской Федерации капитальные вложения включают в себя:

1. расходы на приобретение, изготовление и установку основных средств;
2. расходы на приобретение нематериальных активов;
3. расходы на капитальный ремонт, который проводится с целью существенного улучшения функциональных характеристик объекта или его модернизации, в результате которого создается новое оборудование, а также расходы на восстановление работоспособности основных средств, если такие расходы не относятся к текущему ремонту.

Таким образом, восстановительные работы по объектам самоходного дизельного оборудования могут быть капитализированы в случае, если они направлены на существенное улучшение функциональных характеристик объекта или его модернизацию, в результате которых создается новое оборудование. В противном случае, восстановительные работы относятся к текущему ремонту и не могут быть капитализированы.

MVP по налоговому помощнику

Можно ли капитализировать работы на восстановление работоспособности оборудования?

Новый тред

Режим: combo

Документы:

1. Налоговый кодекс Российской Федерации; Статья 256. Капитальные вложения.

Консультации:

1. Запросы на консультацию - НУ; Капитализирование расходов на восстановление работоспособности оборудования; 4F9E83C5-6D2B-470A-945B-42962EAA93A3

Для составления ответа использовалась информация из следующих источников:

Документы:

1. Положение о Корпоративных учетных принципах в области формирования бухгалтерской (финансовой) отчетности ПАО «ГМК «Норильский никель»; 5.1.3.6. Активы: Основные средства и инвестиционная недвижимость: Последующая оценка и амортизация: Изменение показателя объема продукции (работ, услуг) для расчета амортизации; Подпункты 5.1.3.6.1., 5.1.3.6.2.

Введите сообщение

MVP по налоговому помощнику

Можно ли применять амортизационную премию спустя три года после ввода в эксплуатацию?

[Вопрос](#) [Новости](#)

Новый тред

Режим: combo

Согласно пункту 9 статьи 258 Налогового кодекса Российской Федерации, применение амортизационной премии является правом налогоплательщика, но не обязанностью. Если организация не воспользовалась закрепленным в учетной политике правом применения амортизационной премии при вводе основного средства в эксплуатацию, впоследствии, после введения в эксплуатацию указанного имущества, правом на применение амортизационной премии организация воспользоваться не сможет. В письме Минфина России от 21.04.2015 N 03-03-06/1/22577 разъяснено, что если организация не воспользовалась закрепленным в учетной политике правом применения амортизационной премии при вводе основного средства в эксплуатацию, впоследствии, после введения в эксплуатацию указанного имущества, правом на применение амортизационной премии организация воспользоваться не сможет.

Таким образом, согласно прямому законодательству и официальным разъяснениям, применение амортизационной премии невозможно спустя три года после ввода в эксплуатацию, если оно не было использовано при вводе основного средства в эксплуатацию.

Для составления ответа использовалась информация из следующих источников:

Документы:

1. Письмо Минфина России от 21.04.2015 N 03-03-06/1/22577; О применении амортизационной премии после ввода объекта ОС в эксплуатацию в целях

Введите сообщение...

MVP по налоговому помощнику

Можно ли применять амортизационную премию спустя три года после ввода в эксплуатацию?

[Вопрос](#)[Новости](#)

Новый тред

Режим: combo

Для составления ответа использовалась информация из следующих источников:

Документы:

1. Письмо Минфина России от 21.04.2015 N 03-03-06/1/22577; О применении амортизационной премии после ввода объекта ОС в эксплуатацию в целях налога на прибыль.
2. Раздел VIII. Федеральные налоги; Глава 25. Налог на прибыль организаций; Статья 258. Амортизационные группы (подгруппы). Особенности включения амортизируемого имущества в состав амортизационных групп (подгрупп); Пункт 1.
3. Письмо Минфина России от 21.06.2019 N 03-03-06/1/45357; Об определении момента ввода ОС в эксплуатацию в целях начисления амортизации по налогу на прибыль.

Консультации:

1. К1_АП по вводу ОС за пределами 3х лет

MVP по налоговому помощнику

Нужно ли платить налог на имущество с неотделимых улучшений?

Вопрос Новости

Новый тред

Режим: combo

вы

нужно ли платить налог на имущество с неотделимых улучшений?

бот

Да, необходимо платить налог на имущество с неотделимых улучшений арендуемых объектов недвижимости, включенных в состав основных средств, исходя из среднегодовой стоимости. Это правило применяется в том числе в случае налогообложения объекта недвижимости по кадастровой стоимости. Налог уплачивается с момента включения неотделимых улучшений в состав основных средств и до их выбытия, т.е. до передачи арендодателю. Обязанность по уплате налога возникает в соответствии с пунктом 1 статьи 374 и пунктом 2 статьи 375 Налогового кодекса РФ. Это мнение подтверждается судебной практикой и письмами Министерства финансов России.

Для составления ответа использовалась информация из следующих источников:

Документы:

1. Определение Верховного Суда РФ от 13.01.2021 N 301-ЭС20-21474 по делу N A29-14394/2018

Консультации:

1. Запросы на консультацию - НУ; Налог на имущество в отношении неотделимых улучшений арендованных объектов недвижимости; A88750C5-F28B-4A6E-AD2F-5EC6FBBF8124

Введите сообщение...

MVP по мониторингу законодательства



Задача MVP:

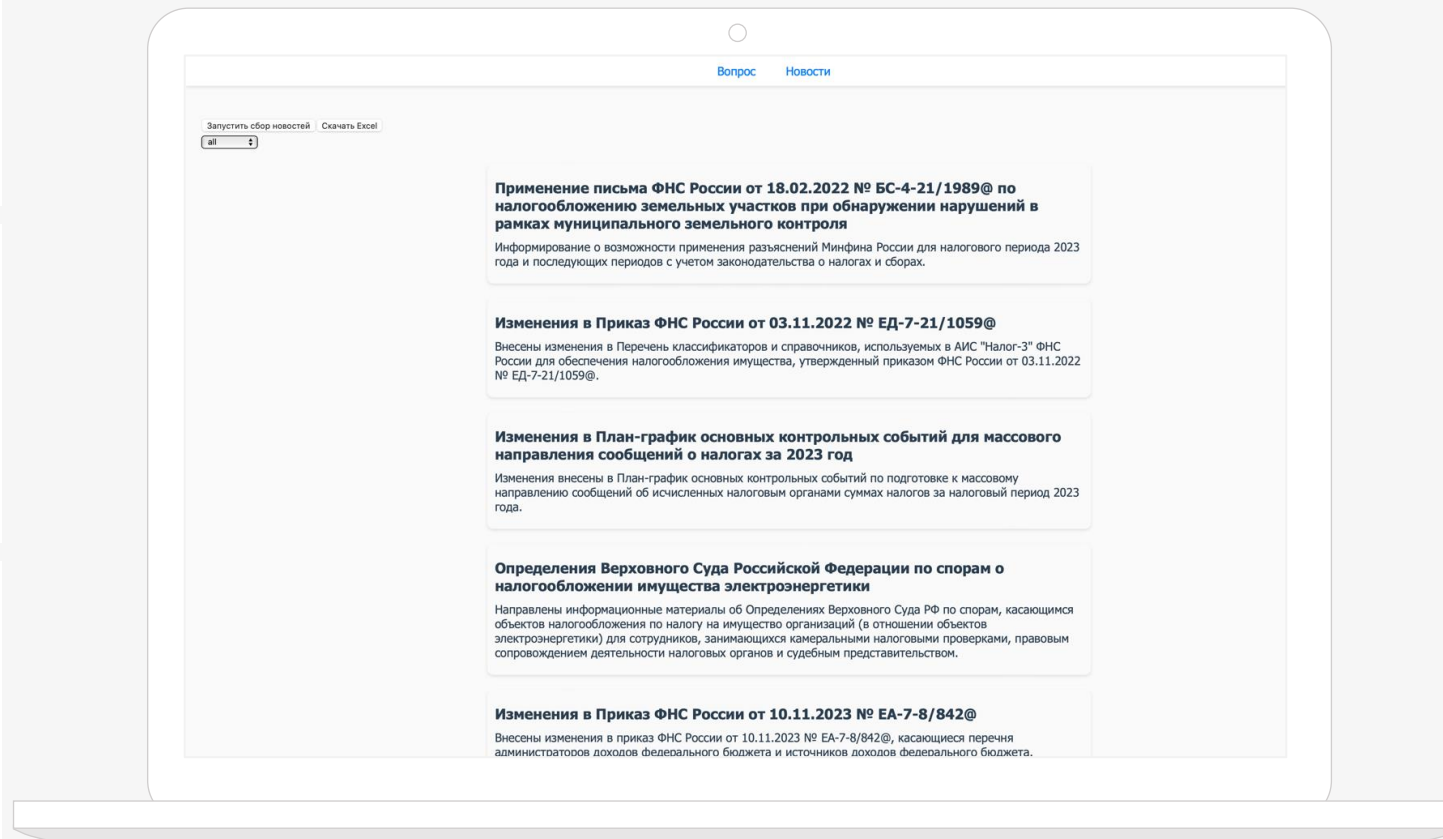
- Разработать модель на основании мониторинга открытых источников информации
- Протестировать результаты

Ограничения для MVP:

- Один открытый источник (www.nalog.gov.ru, раздел «Документы»)

Критерии успешности:

- Качество и полнота изложения краткого содержания документа в обзоре
- Возможность анализа документов, размещенных «задним» числом, и т. д.



Фокус группа по развитию применения искусственного интеллекта в налоговых процессах



Технологии
Доверия



Благодарим за внимание и приглашаем присоединиться к нашей фокус группе!



Чтобы присоединиться к фокус группе и нашим обсуждениям, напишите нам:



Екатерина Рябова

Партнер, руководитель налоговой практики, «Технологии Доверия»

 ekaterina.ryabova@tedo.ru

Анна Гончарова

Начальник управления налогового администрирования и анализа налоговой эффективности, ПАО «ГМК «Норильский никель»

 goncharovaAA@nornik.ru

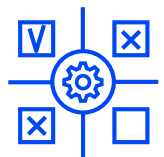
Групповое задание

5 минут на обсуждение и ответ



Вопрос 1

Что может способствовать внедрению технологий ИИ в работу налогового подразделения?



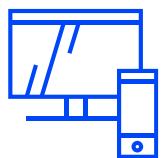
Вопрос 2

ИИ в налоговых процессах: какие наиболее перспективные области применения?



Вопрос 3

Какие вы видите возможности применения ИИ в смежных налоговым процессам областях?



Вопрос 4

Какие вы видите барьеры для внедрения ИИ-продуктов в финансовую функцию?





Технологии Доверия

tedo.ru

Компания «Технологии Доверия» (www.tedo.ru) предоставляет аудиторские и консультационные услуги компаниям разных отраслей. В офисах «Технологий Доверия» в Москве, Санкт-Петербурге, Екатеринбурге, Казани, Новосибирске, Ростове-на-Дону, Краснодаре, Воронеже, Владикавказе и Нижнем Новгороде работают 3 000 специалистов. Мы используем свои знания, богатый опыт и творческий подход для разработки практических советов и решений, открывающих новые перспективы для бизнеса.

© 2023 «Технологии Доверия». Все права защищены.